



Народна банка
Србије

ВОДИЧ ЗА ВАШУ ПРВУ ПРИВАТНУ ПЕНЗИЈУ

Народна банка Србије је централна банка Републике Србије, чији је основни циљ постизање и одржавање стабилности цена.

Поред основног циља, она за циљ има и очување финансијске стабилности.

САДРЖАЈ

ЗАШТО ШТЕДЕТИ ЗА ДОДАТНУ ПЕНЗИЈУ?	1
ШТА ЈЕ ДОБРОВОЉНИ ПЕНЗИЈСКИ ФОНД?	2
СУБЈЕКТИ СИСТЕМА ДОБРОВОЉНИХ ПЕНЗИЈСКИХ ФОНДОВА	2
ПРИВАТНА ПЕНЗИЈА – ВАШ ИЗБОР	3
КО МОЖЕ БИТИ ЧЛАН ФОНДА?	5
КО МОЖЕ УПЛАЋИВАТИ ДОПРИНОСЕ?	5
КАКО МОЖЕТЕ УПЛАЋИВАТИ ДОПРИНОС У ЗАВИСНОСТИ ОД ТРЕНУТНИХ ОКОЛНОСТИ?	6
ИНВЕСТИЦИОНА ЈЕДИНИЦА	7
НАКНАДЕ КОЈЕ ПЛАЋАТЕ КАО ЧЛАНОВИ ФОНДА	7
КАКО СЕ СРЕДСТВА ИНВЕСТИРАЈУ?	8
ВАШЕ МОГУЋНОСТИ ПРИ ПОВЛАЧЕЊУ СРЕДСТАВА	8
КАКО ДА ЗАШТИТИТЕ СВОЈА ПРАВА?	9
ДОБРОВОЉНИ ПЕНЗИЈСКИ ФОНДОВИ – КОЈА СУ ПРАВИЛА?	11

ВОДИЧ ЗА ВАШУ ПРВУ ПРИВАТНУ ПЕНЗИЈУ

У овој брошури можете добити информације о функционисању добровољних пензијских фондова, које вам могу помоћи да умете да поставите права питања и разумете одговоре.

ЗАШТО ШТЕДЕТИ ЗА ДОДАТНУ ПЕНЗИЈУ?

Свако је одговоран за планирање своје будућности. Људи данас живе дуже и здравије, па им је потребно више средстава за потрошњу у старости. Период у коме ћете примати пензију може трајати 20, 30, па и више година. Основна пензија коју сте дугогодишњим уплатама доприноса у државни пензијски фонд зарадили може бити недовољна да вам обезбеди животни стандард који желите или на који сте навикли током радног века.

Према томе, ако желите веће приходе од оних које вам обезбеђује државни пензијски фонд, треба да осигурате додатни извор прихода. Штедња за старост може бити једна од најзначајнијих инвестиција у вашем животу.

Никада није прерано да почнете да штедите за старост. Можда тренутно имате друге приоритете, али немојте то користити као изговор како бисте одложили почетак штедње, јер одлагање штедње може знатно умањити додатне приходе у старости које себи можете да обезбедите. Уплаћена средства се инвестирају у најквалитетније хартије од вредности, а остварена добит редовно приписује.

ШТА ЈЕ ДОБРОВОЉНИ ПЕНЗИЈСКИ ФОНД?

Добровољни пензијски фонд је врста инвестиционог фонда који служи за прикупљање добровољних пензијских доприноса и њихово инвестирање ради обезбеђења приватних пензија.

Улога добровољног пензијског фонда је да се инвестирањем прикупљених доприноса обезбеди очување, односно увећање њихове вредности, а тиме и износ приватних пензија. Штедња за старост је дугорочна штедња, па је функционисање ових фондова строго законски регулисано и предмет је сталне контроле коју врши Народна банка Србије. Штедњу за приватне пензије држава стимулише путем пореских олакшица.

У Србији је 2005. године донет *Закон о добровољним пензијским фондовима и пензијским плановима*.

СУБЈЕКТИ СИСТЕМА ДОБРОВОЉНИХ ПЕНЗИЈСКИХ ФОНДОВА

Друштво за управљање добровољним пензијским фондом је правно лице које има дозволу за рад и дозволу за организовање и управљање фондом коју издаје Народна банка Србије.

Искључива делатност друштва за управљање добровољним пензијским фондом јесте организовање тог фонда и управљање њиме.

Фондови служе за колективно инвестирање. То значи да фонд омогућава удруживање доприноса свих чланова фонда. Захваљујући томе, прикупља се већа количина средстава која може да се инвестира у различите хартије од вредности, што снижава ризик улагања. Када би члан фонда своје доприносе инвестирао сам, могао би да купи веома мали број хартија од вредности, чиме би се изложио виском ризику улагања.

Имовина фонда је потпуно одвојена од друштва за управљање и налази се на рачуну у кастоди банци. Уколико се над друштвом за управљање покрене стечајни поступак, имовина фонда не може ући у састав ликвидационе или стечајне масе друштва за управљање, кастоди банке или других субјеката, нити може бити коришћена за измирење обавеза члана добровољног пензијског фонда и других лица према трећим лицима. Имовина пензијског фонда не може постати предмет принудног извршења нити залог. Дакле, ако и друштво за управљање пропадне, фонд остаје нетакнут и преузима га друго друштво за управљање.

ПРИВАТНА ПЕНЗИЈА – ВАШ ИЗБОР

Пре него што се одлучите да се учланите у неки од добровољних пензијских фондова, поставите себи следећа питања:

- Колико могу да приуштим да редовно уплаћујем у фонд?
- Када планирам да се пензионишем?
- Колику уштеђевину, инвестиције или друга средства поседујем?
- Да ли мој супружник/партнер има пензију?
- Колика ће ми бити државна пензија?
- Колико разумем инвестирање фонда и колики ризик могу да прихватим?

Уколико се одлучите да се учланите у неки од добровољних пензијских фондова:

- Упоредите услове које нуде различити фондови.
- Будите опрезни са примерима износа пензија који вам могу бити представљени – питајте колики су приноси и накнаде коришћени у рачуници и размислите да ли вам делују реално.
- Уколико сте запослени, сазнајте да ли ваш послодавац има пензијски план и какви су услови чланства.
- Информишите се о фондовима у друштвима за управљање и код њихових посредника.

Основни извор података о фонду је проспект. Обавезно га прочитајте!

Немојте се ослањати само на рекламни материјал. Прикупите све битне податке о фонду и упоредите их са подацима других фондова!

Када изаберете фонд у који желите да се учланите, треба прво да потпишете уговор о чланству.

Уговор о чланству закључује се у стандардизованој писаној форми. Садржи податке о члану, друштву за управљање, обвезнику уплате и фонду.

Међутим, запамтите да се све битне информације о фонду налазе у проспекту. Зато га обавезно прочитајте пре него што потпишете уговор!

Друштво за управљање је обавезно да проспект ажурира најмање једном годишње, као и сваки пут када дође до битних промена у пословању фонда.

Потписивањем уговора о чланству потписујете и изјаву да „у потпуности разумете проспект фонда, као и накнаде које се наплаћују“.

Када потпишете уговор о чланству, постајете члан фонда.

Средства на вашем рачуну која акумулирате за будућност увећавају се уплатом доприноса и приходом од инвестирања. Добровољни пензијски фондови су врло слични осталим инвестицијама, са неколико специфичних правила:

- бирате у које ћете фондове да инвестирате,
- ваша средства се увећавају слободно иако их не уплаћујете редовно,
- средства можете уплаћивати и ви и ваш послодавац,
- можете остварити пореске олакшице на доприносе које уплаћујете,
- члан фонда можете бити чак и ако нисте у радном односу,
- ваша приватна пензија не зависи од дужине вашег радног стажа.

Важно! Пензијски фонд не можете третирати као штедни рачун. Једном када уложите новац нећете бити у могућности да средства повратите све док не навршите 53 године, али ћете моћи да мењате фонд уколико нисте задовољни његовим пословањем!

КО МОЖЕ БИТИ ЧЛАН ФОНДА?

Члан добровољног пензијског фонда може бити свако домаће и страно физичко лице.

Члан фонда не мора бити и лице које уплаћује доприносе. На пример, родитељи могу уплаћивати за децу или послодавци за запослене.

Једно лице може бити члан више фондова.

КО МОЖЕ УПЛАЋИВАТИ ДОПРИНОСЕ?

Доприносе у пензијски фонд могу уплаћивати:

- свако лице индивидуалним уплатама за свој рачун или за рачун неког другог лица;
- организатор (послодавац, удружење послодаваца, професионално удружење или синдикат) који организује пензијски план, у своје име и за рачун запосленог, на основу закљученог уговора са друштвом за управљање.

На тај начин средства се уплаћују у корист запослених, део су добровољног пензијског фонда и инвестирају се по истим правилима као и средства уплаћена на друге начине.

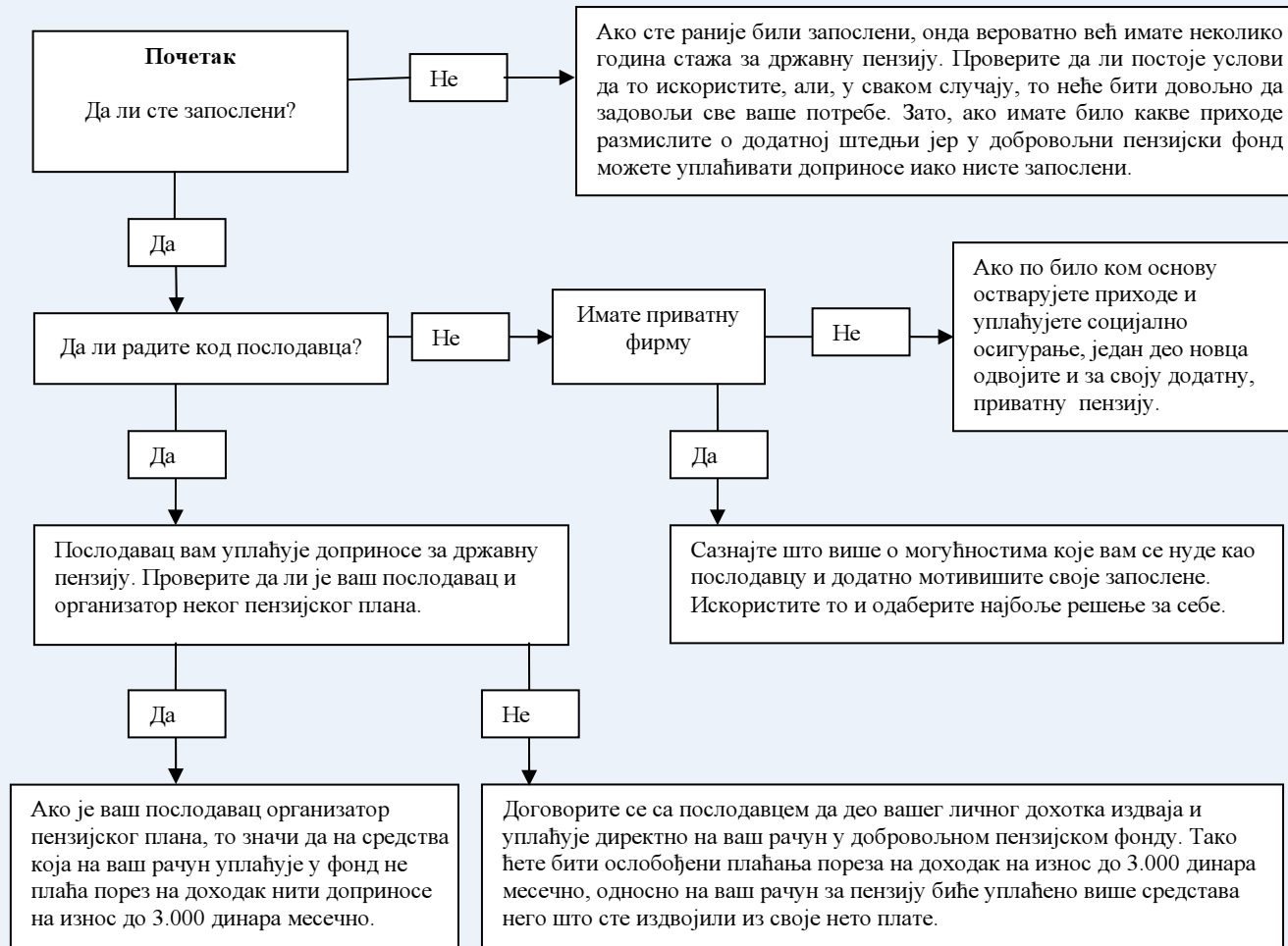
Послодавац је дужан да запосленима обезбеди равноправне услове за чланство. Пензијски допринос може од зараде да се одбија само по одобрењу запосленог.

Друштво за управљање не може организатору пензијског плана нудити повластице с циљем подстицања запослених да се придруже одређеном пензијском плану.

На допринос до 3.000 динара не плаћа се порез на доходак нити допринос за социјално осигурање;

- послодавац у име и за рачун запосленог (на тај начин се, при исплати личног дохотка, део средстава директно пребацује на рачун у добровољном пензијском фонду и сума до 3.000 динара је ослобођена плаћања пореза на доходак).

КАКО МОЖЕТЕ УПЛАЋИВАТИ ДОПРИНОС У ЗАВИСНОСТИ ОД ТРЕНУТНИХ ОКОЛНОСТИ?



ИНВЕСТИЦИОНА ЈЕДИНИЦА

Када уплатите допринос у фонд, ви купујете инвестиционе јединице. Број купљених инвестиционих јединица утврдићете дељењем износа уплате (умањеног за накнаду) са вредношћу инвестиционе јединице на тај дан. Актуелне информације о имовини добровољних пензијских фондова можете пронаћи у дневним новинама и на веб-презентацији Народне банке Србије, где се вредност инвестиционих јединица свакодневно објављује. Износ ваших средстава можете израчунати тако што ћете број инвестиционих јединица на свом рачуну помножити са вредношћу инвестиционе јединице одређеног дана у одговарајућем пензијском фонду.

Пример куповине и обрачуна вредности инвестиционе јединице:

Вредност инвестиционе јединице фонда	1.000 динара
Износ доприноса	3.000 динара
Накнада приликом уплате	3.000 динара x 3% = 90 динара
За куповину инвестиционих јединица остаје	3.000 – 90 = 2.910 динара
Купујете	2.910/1.000 = 2,91 инвестициона јединица
Ове трансакције се евидентирају на вашем индивидуалном рачуну.	
Претпоставимо да после 100 дана вредност инвестиционе јединице порасте на 1.050 динара,	
вредност ваших средстава у фонду износи:	1.050 динара x 2,91 инв. јед. = 3.055,5 динара

НАКНАДЕ КОЈЕ ПЛАЋАТЕ КАО ЧЛАНОВИ ФОНДА

Један од одлучујућих фактора при избору фонда треба да буде висина накнада које плаћате за услугу управљања пензијским фондом. Постоје две врсте накнада:

Накнада за доприносе – наплаћује се приликом уплате пензијских доприноса и износи највише 3% вредности уплате;

Накнада за управљање – наплаћује се из имовине фонда и може износити до 2% вредности имовине фонда на годишњем нивоу. Ова накнада се обрачунава свакодневно и урачуната је у вредност инвестиционе јединице.

При промени фонда не плаћају се накнаде – плаћају се само стварни трошкови преноса средстава.

КАКО СЕ СРЕДСТВА ИНВЕСТИРАЈУ?

Као и код свих осталих инвестиција, морате бити свесни да се ваша средства могу повећати, али се могу и смањити. Свако друштво, у оквиру законских ограничења, прописује своју инвестициону политику, на основу које можете проценити основне критеријуме улагања – области у које ће друштво улагати и максималне износе улога. Имовина фонда може се улагати у хартије од вредности, депозите и непокретности.

Инвестициона политика подлеже следећим законским ограничењима:

- Улагања морају бити сигурна – дозвољава се инвестирање у хартије од вредности са ниским ризиком и високим кредитним рејтингом;
- Улагања морају бити диверсификована – имовина фонда се улаже у разноврсне хартије од вредности, тако да пад вредности једне врсте хартија од вредности не може знатно утицати на вредност имовине фонда;
- Улагања морају бити ликвидна – фондови могу улагати у ликвидне хартије од вредности које се могу лако продати и чија вредност се свакодневно може утврдити.

ВАШЕ МОГУЋНОСТИ ПРИ ПОВЛАЧЕЊУ СРЕДСТАВА

Када напуните 53 године живота, можете почети са повлачењем средстава са индивидуалног рачуна и тада одлучујете на који начин их желите користити.

Вашим акумулираним средствима можете:

- купити ануитете и обезбедити доживотну додатну пензију,
- добијати редовне исплате из фонда док не потрошите уштеђена средства са индивидуалног рачуна – програмиране исплате,
- повући сва средства одједном – једнократна исплата,
- комбиновати ове начине исплате средстава.

Са повлачењем средстава морате почети најкасније са навршених 70 година живота.

Изузетно, средства са вашег рачуна можете повући и располагати акумулираним средствима и пре навршене 53 године живота у случају ванредних трошкова лечења или трајне неспособности за рад.

Програмирана исплата је исплата акумулираних новчаних средстава са вашег рачуна која се обавља у складу са посебним уговором који сте потписали и коју исплаћује друштво за управљање. Уговором дефинишете учесталост исплате акумулираних средстава, као и период у коме ће та средства бити исплаћивана. Средства која су неисплаћена остају у фонду и даље се инвестирају.

У случају смрти члана фонда, средства се преносе на лице које је претходно одређено за то, а уколико такво лице није одређено, поступа се у складу са законом који регулише наслеђивање.

КАКО ДА ЗАШТИТИТЕ СВОЈА ПРАВА?

Добра информисаност ће вам знатно олакшати да заштитите и остварите своја права, ако проблем заиста постоји.

„Боље спречити него лечити!“

Нудимо вам неколико савета који ће вам помоћи да се одлучите када сте у дилеми за који фонд да се определите. Можда вам могу помоћи да избегнете непријатне ситуације до којих би касније евентуално дошло:

- Проверите да ли су друштва између којих се одлучујете добила дозволу Народне банке Србије за управљање добровољним пензијским фондом. Списак свих друштава можете пронаћи на веб-сајту Народне банке Србије www.nbs.yu.
- Прочитајте све информације које сте добили, а нарочито текстове који су исписани малим словима. Обратите пажњу на проспект!
- Питајте све што нисте разумели.

- Пажљиво проверите сваку информацију о добити коју можете остварити од инвестирања или о брзини раста ваших средстава. То је само илустрација или претпоставка, а не и гаранција за оно што ћете добити у будућности.
- Будите сигурни да сте разумели сваки ризик који је везан за ваше инвестирање.
- Будите сигурни да сте разумели све накнаде које ћете морати да плаћате.

**Колико год да сте пажљиви, проблеми се могу појавити.
Ако сматрате да имате разлога да се жалите, а нисте сигурни како то да урадите,
обратите се:**

Информативном центру Народне банке Србије 0800 111 110.

ДОБРОВОЉНИ ПЕНЗИЈСКИ ФОНДОВИ – КОЈА СУ ПРАВИЛА?

Ко доприносе уплаћује:	Ви, индивидуално, за свој рачун или за рачун неког другог лица	Организатор пензијског плана, у своје име и за рачун запосленог	Послодавац, у име и за рачун запосленог (обуставом од зараде)
Ко бира фонд?	Ви	Послодавац, а ви одлучујете да ли ћете постати члан фонда	Ви
Да ли ми се доприноси одбијају од плате?	Не	Зависи од уговора са послодавцем	Да
Да ли постоје пореске олакшице на доприносе који се уплаћују у фонд?	Не	Да, на допринос до 3.000 динара месечно не плаћа се порез на зараде нити доприноси за социјално осигурање	Да, допринос до 3.000 динара месечно је ослобођен пореза на зараде
Да ли постоји неки лимит на средства која уплаћујем?	Горњи лимит не постоји. Друштво може једино одредити доњи лимит испод кога не може бити ваша месечна уплата.		
Да ли могу повећати месечну уплату доприноса?	Да, свака уплата је независна од осталих	Зависи какве могућности имате у уговору са послодавцем	Да, али треба нагласити послодавцу
Да ли морам редовно да уплаћујем доприносе?	Када потписујете уговор са друштвом, обавезно добро прочитајте све ставке проспекта, у њему се прецизира учесталост уплаћивања. Али, уколико престанете да уплаћујете доприносе, чланство не престаје и након навршене 53 године можете располагати акумулираним средствима. Доприносе можете наставити да уплаћујете када будете желели и могли.		

<p>Да ли морам да плаћам неке накнаде?</p>	<p>Накнаде, као и њихов максимални износ који друштво може наплаћивати, прописане су законом. Оне се увек одузимају од уплаћених средстава, не додају се као посебна ставка при уплати доприноса.</p>	
<p>Да ли могу да утичем на то како ће средства фонда у који уплаћујем бити инвестирана?</p>	<p>Не, свако друштво одређује инвестициону политику фонда чијим средствима управља. Оно што је на вама јесте да се добро обавестите о политици сваког фонда пре него што се одлучите код кога ћете да улажете.</p>	
<p>Да ли могу да променим фонд?</p>	<p>Наравно, уколико сте измирили све обавезе према фонду и при томе плаћате само стварне трошкове преноса средстава.</p>	
<p>Да ли могу да подигнем средства која ми је послодавац уплаћивао ако променим посао?</p>	<p>/</p>	<p>Средства остају на вашем индивидуалном рачуну и даље се инвестирају, али их, без обзира на то колико сте послодаваца променили, не можете подићи пре 53. године живота.</p>
<p>Да ли могу да бирам начин на који ће ми се исплаћивати пензија?</p>	<p>Постоје четири начина на која можете подићи свој новац. Само од вас зависи који од њих ћете одабрати и коме ћете тај новац поверити уколико се одлучите за ануитете или програмиране исплате.</p>	
<p>Да ли сам ослобођен плаћања пореза када почнем да примам пензију?</p>	<p>Пореза на капиталну добит сте ослобођени једино уколико купитете ануитете код осигуравајућег друштва; остале опције подлежу опорезивању.</p>	

За сва питања на располагању вам је бесплатан телефонски број

ИНФОРМАТИВНОГ ЦЕНТРА

Народне банке Србије

0800 111 110

Сваког радног дана

од 8 до 21 час

На постављена питања биће вам одговорено у року од 48 часова.

ЦЕНТАР ЗА ПОСЕТИОЦЕ

Народна банка Србије
Краља Петра 12
11 000 Београд

ИЗЛОЖБА

Народна банка Србије
Немањина 17
11 000 Београд

Изложбе грађани могу да посете сваког радног дана од 10 до 16 часова, улаз је бесплатан.