

# **КОНТРОЛА ПОСЛОВАЊА БАНАКА**

**Извештај за III тромесечје 2011. године**

## Садржај:

|  |    |
|--|----|
| <b>Основни подаци</b> .....                        | 3  |
| Одабрани параметри банкарског сектора Србије ..... | 3  |
| Концентрација и конкуренција .....                 | 4  |
| Регулаторна активност Народне банке Србије .....   | 5  |
| <b>Актива</b> .....                                | 6  |
| Ниво и тренд .....                                 | 6  |
| Структура укупне aktive .....                      | 7  |
| Десет највећих банака .....                        | 9  |
| Кредитна активност .....                           | 10 |
| Проблематични кредити .....                        | 12 |
| Покриће проблематичних кредита .....               | 14 |
| Проблематични кредити привреде .....               | 15 |
| Проблематични кредити физичких лица .....          | 17 |
| Класификована актива .....                         | 19 |
| Ликвидност сектора .....                           | 20 |
| Ванбилансне ставке .....                           | 21 |
| <b>Обавезе и капитал</b> .....                     | 23 |
| Ниво и тренд .....                                 | 23 |
| Структура депозита .....                           | 25 |
| Узети кредити .....                                | 26 |
| Задужење у иностранству .....                      | 26 |
| Субординиране обавезе .....                        | 27 |
| Капитал и адекватност капитала .....               | 28 |
| Девизни ризик .....                                | 30 |
| <b>Профитабилност</b> .....                        | 31 |
| Ниво и тренд .....                                 | 31 |
| Структура резултата .....                          | 32 |
| Показатељи пословања .....                         | 33 |
| Оперативни добитак .....                           | 34 |
| Оперативни расходи .....                           | 35 |
| <b>Статистички анекс</b> .....                     | 36 |

## ОСНОВНИ ПОДАЦИ

### Одабрани параметри банкарског сектора Србије

Табела 1. Преглед одабраних параметара банкарског сектора Србије (30. 9. 2011)

|                     | Број банака | Добитак (губитак)* |     | АКТИВА   |     | КАПИТАЛ  |     | Запослени |     |
|---------------------|-------------|--------------------|-----|----------|-----|----------|-----|-----------|-----|
|                     |             | млрд RSD           | %   | млрд RSD | %   | млрд RSD | %   |           | %   |
| Укупно домаће банке | 12          | 3,7                | 15  | 679      | 27  | 149      | 28  | 8.758     | 30  |
| Државне             | 8           | 1,8                | 7   | 465      | 18  | 89       | 17  | 7.287     | 25  |
| Приватне            | 4           | 2,0                | 8   | 214      | 8   | 59       | 11  | 1.471     | 5   |
| Укупно стране банке | 21          | 21,3               | 85  | 1.860    | 73  | 387      | 72  | 20.886    | 70  |
| Италија             | 2           | 11,8               | 47  | 546      | 22  | 106      | 20  | 4.157     | 14  |
| Аустрија            | 4           | 7,8                | 31  | 466      | 18  | 117      | 22  | 4.242     | 14  |
| Грчка               | 4           | (0,2)              | (1) | 394      | 16  | 85       | 16  | 5.579     | 19  |
| Француска           | 3           | 1,2                | 5   | 238      | 9   | 39       | 7   | 2.648     | 9   |
| Остале              | 8           | 0,7                | 3   | 216      | 8   | 39       | 7   | 4.260     | 14  |
| УКУПНО сектор       | 33          | 25,1               | 100 | 2.538    | 100 | 535      | 100 | 29.644    | 100 |

\* Пре опорезивања.

На крају трећег тромесечја 2011. године у банкарском сектору Србије пословале су укупно 33 банке (непромењен број у односу на претходно тромесечје), које запошљавају 29.644 лица. Укупна нето актива банака износи 2.538 млрд динара, а укупан капитал износи 535 млрд динара.

Од укупног броја банака, у власништву страних лица налази се 21 банка, а у власништву домаћих лица 12 банака, и то осам у власништву државе као већинског или највећег појединачног акционара и четири у власништву приватних лица.

Домаће банке у власништву државе и приватних лица на крају септембра ове године учествују са 15% у добитку сектора, са 27% у укупној активи, са 28% у укупном капиталу и са 30% у броју запослених.

Најзначајније стране банке по учешћу у укупној активи сектора потичу из Италије и Аустрије са 22% и 18% укупног учешћа, респективно. Следи Грчка са 16%, Француска са 9% и све остале земље са укупно 8% учешћа.

Стране банке потичу од банкарских групација из 11 држава.

Тенденција смањења броја запослених лица у банкарском сектору Србије, која је започета током 2009, а први пут заустављена на крају првог тромесечја ове године, наставља се. Број запослених у односу на крај јуна је смањен за 281 лице, а од почетка године за 243 лица.

У односу на претходно тромесечје, 17 банака је смањило број запослених за укупно 471 лице, док је 16 банака повећало број запослених за 190 лица.

Организациона мрежа банкарског сектора на крају септембра, у поређењу с крајем прошлог тромесечја, смањена је за 39 пословних јединица, филијала, експозитура и шалтера (укупан број организационих делова на крају трећег тромесечја ове године износи 2.432).

## Концентрација и конкуренција

Банкарски сектор Србије је у знатној мери фрагментисан, имајући у виду велики број банака с малим учешћима у најзначајнијим категоријама пословања попут активе, кредита, депозита и прихода.

НН<sup>1</sup> индекс концентрације на крају трећег тромесечја ове године (Табела 2) није ни за једну наведену категорију изнад нивоа од 1.000, који би означавао постојање тек умереног нивоа концентрације.

НН индекс је највећи за категорију депозита становништва с нивоом од 796, где је, сасвим очекивано, и учешће првих пет и првих десет банака највеће (54% и 77%, респективно).

Истовремено, НН индекс је најнижи за категорију укупних прихода од камата с нивоом од 637.

**Табела 2.** Показатељи концентрације и конкуренције (30. 9. 2011)

|                   | Првих пет | Првих десет | НН <sup>*</sup> |
|-------------------|-----------|-------------|-----------------|
|                   | банака    | банака      |                 |
|                   | учешће    |             |                 |
| Актива            | 46%       | 70%         | 647             |
| Кредити (укупни)  | 46%       | 70%         | 654             |
| становништву      | 46%       | 75%         | 683             |
| Депозити (укупни) | 48%       | 72%         | 722             |
| становништва      | 54%       | 77%         | 796             |
| Приходи (укупни)  | 50%       | 73%         | 690             |
| од камата         | 45%       | 68%         | 637             |
| од накнада        | 52%       | 72%         | 719             |

\* Хиршман-Херфиндал индекс концентрације.

<sup>1</sup> Хиршман-Херфиндал индекс концентрације израчунава се као сума квадрираних учешћа појединачних банака у укупној категорији која се посматра (актива, кредити, депозити, итд.). Вредност показатеља до 1.000 указује на одсуство концентрације у сектору, вредност између 1.000 и 1.800 на постојање умерене концентрације, а вредност изнад 1.800 на постојање изражене концентрације.

## **Регулаторна активност Народне банке Србије**

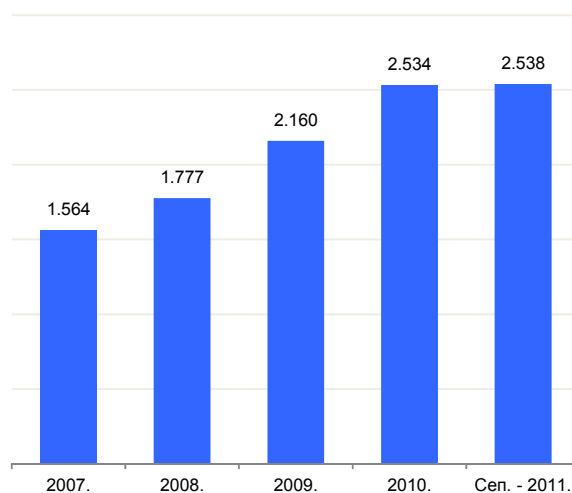
У оквиру своје регулаторне надлежности у области контроле пословања банака, Народна банка Србије током трећег тромесечја 2011. године није доносила нове прописе, нити је вршила измене постојећих.

## АКТИВА

### Ниво и тренд

Укупна (нето) актива банкарског сектора Србије на крају трећег тромесечја 2011. износи 2.538,3 млрд динара и порасла је за 4,8 млрд динара (0,2%) од почетка године. У поређењу с другим тромесечјем ове године, нето билансна актива је повећана за 62,1 млрд динара, или 2,5%.

Графикон 1.  
Укупна актива  
У млрд RSD



Повећање у укупном износу од 62,1 млрд динара распоређено је по појединачним позицијама активе на следећи начин:

|                                 |             |           |
|---------------------------------|-------------|-----------|
| • Готовина и еквиваленти        | – 23,3 млрд | (– 15,3%) |
| • Опозиви депозити и кредити    | + 46,2 млрд | (+ 12,2%) |
| • Дати кредити и депозити       | + 25,0 млрд | (+ 1,6%)  |
| • ХоВ, удели и учешћа           | + 7,2 млрд  | (+ 4,3%)  |
| • Основна средства <sup>2</sup> | + 7,3 млрд  | (+ 10,5%) |
| • Остала актива                 | – 0,4 млрд  | (– 0,3%)  |

Највећи апсолутни и релативни раст бележи категорија опозивих депозита и кредита, с повећањем од 46,2 млрд динара (+12,2%). Позиција датих кредита и депозита забележила је раст од 25,0 млрд динара (+1,6%), а позиције

<sup>2</sup> Укључујући и инвестиционе некретнине.

хартија од вредности, удела и учешћа, као и позиција основних средстава и инвестиционих некретнина су такође увећане, и то за 7,2 млрд RSD и 7,3 млрд RSD, односно 4,3% и 10,5%, респективно. Готовина и готовински еквиваленти су умањени за 23,3 млрд динара (–15,3%), док је сва остала актива остала скоро непромењена (–0,3%).

## Структура укупне aktive

У трећем тромесечју 2011. забележене су одређене измене у учешћу појединих категорија aktive.

Графикон 2.  
Структура укупне aktive  
30. септембар 2011.



\* Укључујући и инвестиционе некретнине.

Највећа категорија aktive – дати кредити и депозити, упркос апсолутном повећању од 25,0 млрд динара (+1,6%), смањила је учешће у укупној активи до нивоа од 63,2% (јун 2011: 63,8%). Највећи део позиције (95,5%) чине одобрени кредити у износу од 1.533,2 млрд динара (јун 2011: 1.505,2 млрд), који су у односу на претходно тромесечје повећани за 28,0 млрд динара, или 1,9%. Остатак позиције од 72,0 млрд динара, или 4,5% укупне позиције, чине дати депозити, пре свега у иностраној валути (јун 2011: 75,0 млрд), који су смањени за 3,0 млрд динара, или 4,0%.

С друге стране, учешће друге по величини категорије – опозивних депозита и кредита – повећано је на ниво од 16,8% укупне aktive (јун 2011: 15,3%) због апсолутног повећања од 46,2 млрд динара. Повећање је нето ефекат превасходно повећања кредита по репо трансакцијама од 25,3 млрд динара, затим раста обавезне резерве код Народне банке Србије за 15,3 млрд динара, као и раста

опозивних депозита у иностраној валути у износу од 7,2 млрд динара. Истовремено, забележено је смањење депозита вишкова ликвидних средстава за 1,6 млрд динара.

Позиција готовине и еквивалената је на крају септембра била на нивоу од 5,1% укупне активе (јун 2011: 6,1%) и смањена је за 23,3 млрд динара у поређењу с претходним тромесечјем, пре свега због смањења стања на жиро и девизним рачунима за 9,0 млрд и 8,6 млрд, респективно. Готовински еквиваленти и готовина у благајни у иностраној валути смањени су за по 4,0 млрд и 1,7 млрд динара.

Хартије од вредности<sup>3</sup> су на крају трећег тромесечја учествовале у укупној активи са 7,0% (јун 2011: 6,9%). Улагања банака у хартије од вредности (ХоВ) државе (државни записи РС) увећана су током трећег тромесечја за 7,3 млрд динара, или 4,9%, до нивоа од 155,0 млрд динара (јун 2011: 147,7 млрд).

Од осталих категорија највећу промену је забележила позиција основна средства и инвестиционе некретнине, која је повећана за 7,3 млрд динара, или 10,5%. Тај раст се дугује првенствено чињеници што је једна банка позицију инвестиционе некретнине повећала за 5,1 млрд динара. Позиција осталих пласмани је забележила повећање од 6,3 млрд динара, или 12,7% , док су остала средства смањена за 4,7 млрд RSD, или 12,5%.

Остале позиције нису забележиле веће промене.

Валутна структура активе<sup>4</sup> је доминантно девизног<sup>5</sup> знака – и на крају трећег тромесечја ове године 63,8% (брuto) вредности активе је у иностраној валути (од укупног износа у иностраној валути: 84,6% евро, 7,9% швајцарски франак и 7,5% остале валуте).

Рочну структуру активе<sup>4</sup> сектора карактеришу пре свега краткорочни пласмани (средства) с доминацијом средстава по виђењу,<sup>6</sup> која у укупној активи бележе учешће од 33,6% (јун 2011: 33,3%). Следе средства с доспећем до једне године са учешћем од 19,9% (јун 2011: 21,2%) и средства чије је доспеће преко једне године са учешћем од 46,5% (јун 2011: 45,4%).

---

<sup>3</sup> ХоВ, удели и учешћа.

<sup>4</sup> Валутна и рочна структура у односу на укупну бруто активу.

<sup>5</sup> Под девизним знаком се подразумевају пласмани одобрени у иностраној валути, као и пласмани индексирани валутном клаузулом.

<sup>6</sup> Средства без утврђеног рока, без преостале рочности (искључена основна средства и нематеријална улагања) и средства с доспећем до 14 дана.

## Десет највећих банака

Са укупном активношћу од 371 млрд динара и учешћем од 14,6% у укупној активношћу банкарског сектора, *Banca Intesa* представља највећу банку у банкарском систему Србије. За њом следи Комерцијална банка са 259 млрд динара активношће и учешћем од 10,2%.

**Табела 3.** Десет највећих банака према критеријуму укупне активношће

|                           | 30. 9. 2011. |      |      | 30. 6. 2011. |      |      | 31. 3. 2011. |      |      |
|---------------------------|--------------|------|------|--------------|------|------|--------------|------|------|
|                           | Млрд RSD     | %    | Ранг | Млрд RSD     | %    | Ранг | Млрд RSD     | %    | Ранг |
| Banca Intesa              | 371          | 14,6 | 1    | 357          | 14,1 | 1    | 343          | 13,5 | 1    |
| Комерцијална банка        | 259          | 10,2 | 2    | 257          | 10,1 | 2    | 255          | 10,0 | 2    |
| Raiffeisen банка          | 184          | 7,3  | 3    | 169          | 6,7  | 3    | 171          | 6,7  | 3    |
| Unicredit bank            | 174          | 6,9  | 4    | 166          | 6,6  | 4    | 166          | 6,5  | 4    |
| Societe Gen. Банка Србија | 168          | 6,6  | 5    | 153          | 6,0  | 6    | 148          | 5,8  | 6    |
| Eurobank EFG              | 164          | 6,5  | 6    | 164          | 6,5  | 5    | 154          | 6,0  | 5    |
| Aik банка Ниш             | 144          | 5,7  | 7    | 139          | 5,5  | 7    | 142          | 5,6  | 7    |
| Нуро Alpe-Adria-bank      | 141          | 5,6  | 8    | 138          | 5,4  | 8    | 133          | 5,2  | 8    |
| Војвођанска банка         | 91           | 3,6  | 9    | 89           | 3,5  | 10   | 89           | 3,5  | 10   |
| Alpha bank                | 87           | 3,4  | 10   | 94           | 3,7  | 9    | 99           | 3,9  | 9    |

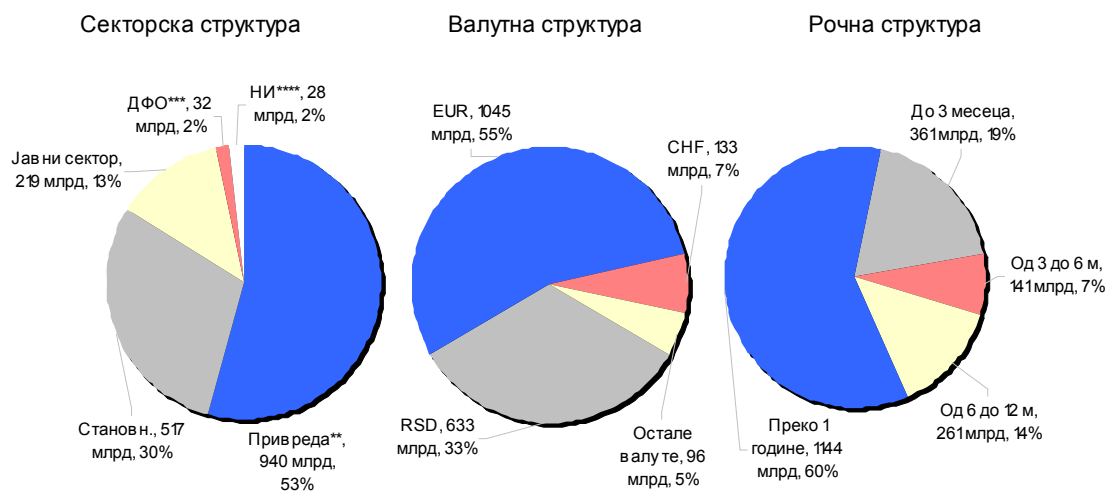
У односу на претходно тромесечје дошло је до мањих промена у редоследу највећих десет банака. Eurobank EFG је с петог места дошла на шесто, док је Societe Generale доспела са шестог на пето место. Alpha bank је с деветог места дошла на десето, док је Војвођанска банка, која се на крају јуна налазила на десетом, на крају септембра заузела девето место.

## Кредитна активност

Укупна (нето) кредитна активност сектора на крају трећег тромесечја ове године износи 1.736,1 млрд динара (јун 2011: 1.720,9 млрд) и већа је за 15,3 млрд динара, или 0,9%, у поређењу с претходним тромесечјем.

Графикон 3.

### Структура кредитне активности банкарског сектора Србије\*



\* Валутна и рочна структура су дате у бруто износу (без укључивања исправке в редности).

\*\* Привреда = Јавна и друга предузећа;

\*\*\* ДФО = Друге финансијске организације;

\*\*\*\* НИ = Непрофитне институције

Укупно повећање од 15,3 млрд динара распоређено је по категоријама кредитне активности на следећи начин:

|                                  |            |         |
|----------------------------------|------------|---------|
| • Привреда                       | - 0,9 млрд | - 0,1%  |
| • Становништво                   | + 4,5 млрд | + 0,9%  |
| • Јавни сектор                   | + 8,8 млрд | + 4,2%  |
| • Друге финансијске организације | + 3,9 млрд | + 13,6% |
| • Непрофитне институције         | - 1,0 млрд | - 3,4%  |

Доминантна категорија су пласмани привреди (јавним и другим предузећима, који чине 9,3% и 90,7% пласмана тим секторима, респективно) са износом од 939,5 млрд динара (јун 2011: 940,4 млрд) и учешћем од 54,1% у укупним пласманима. Ова категорија је забележила пад од 0,9 млрд, или 0,1%, у односу на претходно тромесечје.

Друга по величини категорија су пласмани становништву са 517,4 млрд динара (јун 2011: 512,9 млрд), учешћем од 29,8% и повећањем од 4,5 млрд динара, или 0,9%, у поређењу с претходним тромесечјем.

Пласмани јавном сектору износе 219,1 млрд динара (јун 2011: 210,3 млрд), са учешћем од 12,6% на крају трећег тромесечја. Ова категорија је забележила раст од 8,8 млрд динара, или 4,2%, у односу на претходно тромесечје.

Пласмани финансијским организацијама су повећани за 3,9 млрд динара, или 13,6%, и износе 32,3 млрд динара на крају трећег тромесечја (јун 2011: 28,5 млрд), чинећи око 1,9% укупно одобрених пласмана.

Пласмани непрофитним институцијама били су на нивоу од 27,8 млрд динара (јун 2011: 28,7 млрд) и чинили су 1,6% укупно одобрених пласмана. У односу на претходно тромесечје смањени су за 1,0 млрд динара, или 3,4%.

Валутна структура<sup>7</sup> пласмана је доминантно девизног знака: у динарима је пласирано 33,2% кредита (јун 2011: 33,7%), док је остатак од 66,8% у страниој валути<sup>8</sup> (јун 2011: 66,3%). У девизним пласманима доминира евро са 82,1% (јун 2011: 81,0%) учешћа у укупним девизним пласманима, потом следи швајцарски франак са 10,4% (јун 2011: 11,1%) и остале валуте са 7,5% (јун 2011: 7,8%).

У погледу рочне<sup>9</sup> структуре пласмана није било знатнијих промена у односу на претходно тромесечје. Наиме, средства пласирана на временске периоде од преко годину дана и даље доминирају у рочној структури. На крају трећег тромесечја 53,4% пласираних кредита је било с преосталом рочношћу од преко једне године (јун 2011: 51,5%)<sup>10</sup>, при чему се на периоде преко пет година односи 25,5% (јун 2011: 24,7%)<sup>10</sup>.

---

<sup>7</sup> У односу на укупну бруто кредитну активност.

<sup>8</sup> Девизни и девизно индексирани пласмани.

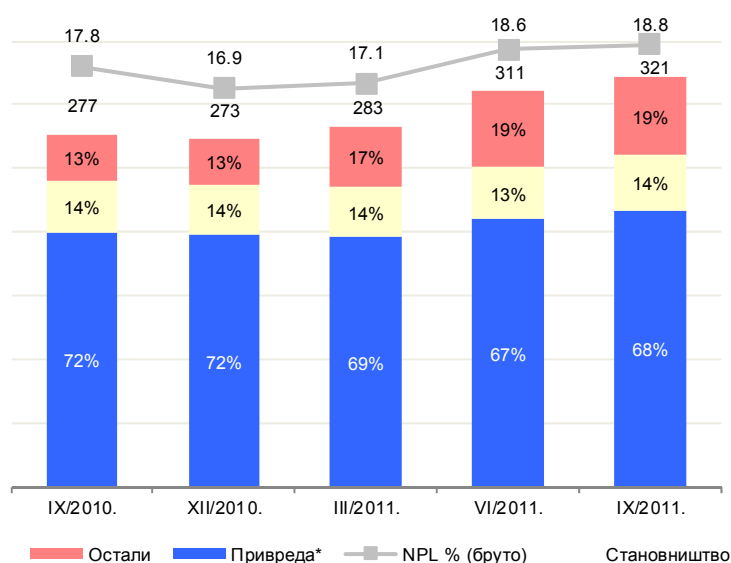
<sup>9</sup> У односу на укупну бруто кредитну активност.

<sup>10</sup> Услед раздвајања рочне структуре кредита на доспеле и недоспеле у овом извештајном периоду, извршена је корекција и за претходни упоредни период ради обезбеђивања упоредивости анализе.

## Проблематични кредити<sup>11</sup>

Укупни (брutto<sup>12</sup>) кредити банкарског сектора у доцњи дужој од 90 дана на крају трећег тромесечја 2011. године износе 321,5 млрд динара и чине 18,8% укупно одобрених (брutto) кредита.

Графикон 4.  
Проблематични кредити - NPL брутто  
У млрд RSD



\* Јавна предузећа и привредна друштва.

Апсолутно и релативно повећање проблематичних кредита је настављено (10,5 млрд RSD, или 3,4%), што је за резултат имало повећање нивоа показатеља проблематичних кредита за 0,2 п.п. у поређењу с крајем претходног тромесечја.

Структура пласмана који чине укупне проблематичне кредите није знатније промењена у односу на претходно тромесечје. Проблематични кредити привреди (јавни и приватни сектор) с нивоом од 217,2 млрд динара сада чине 67,6% укупних проблематичних кредита (претходно тромесечје 67,5%). Проблематични кредити привреди представљају кључни фактор повећања укупног нивоа

<sup>11</sup> Под појмом проблематични кредити (NPL) подразумева се стање укупног преосталог дуга појединачног кредита (укључујући и износ доцње) по основу кога дужник касни са отплатом главнице или камате 90 и више дана од иницијалног рока доспећа; по коме је камата у висини тромесечног износа (и виша) приписана дугу, капитализована, рефинансирана или је одложено њено плаћање; по основу ког дужник касни мање од 90 дана али је банка проценила да је способност дужника да отплати дуг погоршана и да је отплата дуга у пуном износу доведена у питање.

<sup>12</sup> Проблематични кредити банкарског сектора се прате на бруто основи (са искљученом исправком вредности). Подаци од почетка периода праћења ових пласмана (од 30. 9. 2008) дати су у Статистичком анексу *Извештаја за први квартал 2010. године*.

проблематичних кредита, имајући у виду да чине 70,3% укупног повећања. Становништво с нивоом од 43,4 млрд динара учествује са 13,5% у укупним проблематичним кредитима и може му се приписати 18,3% њиховог повећања. Све остале категорије бележе повећање од 1,2 млрд динара, достижући ниво од 60,9 млрд динара. Остале категорије чине 18,9% укупних проблематичних кредита и учествују са 11,4% у њиховом повећању. Кључни допринос повећању осталих категорија, као и значајан допринос повећању укупних проблематичних кредита (на крају трећег тромесечја 10,7% укупног повећања), даје сегмент *Других правних лица (осим банака) у стечају*. Наиме, на основу иновираног „Упутства о обавези и начину прикупљања, обраде и достављања података о стању и структури пласмана, потраживања и обавеза банака“<sup>13</sup> из трећег тромесечја 2010. године, банке су у обавези да приказују потраживања према правним лицима која су у стечају у оквиру категорије Сектор других комитената.

Имајући у виду наведено, износ проблематичних кредита категорије других правних лица (осим банака) у стечају на крају трећег тромесечја износи 36,2 млрд динара (јун 2011: 35,1 млрд), при чему је показатељ проблематичних кредита близу 100% за те врсте пласмана. Од укупног наведеног износа, за 24,5 млрд динара (или 67,7%) извршена је исправка вредности.

---

<sup>13</sup> „Службени гласник РС“, бр. 62/2010.

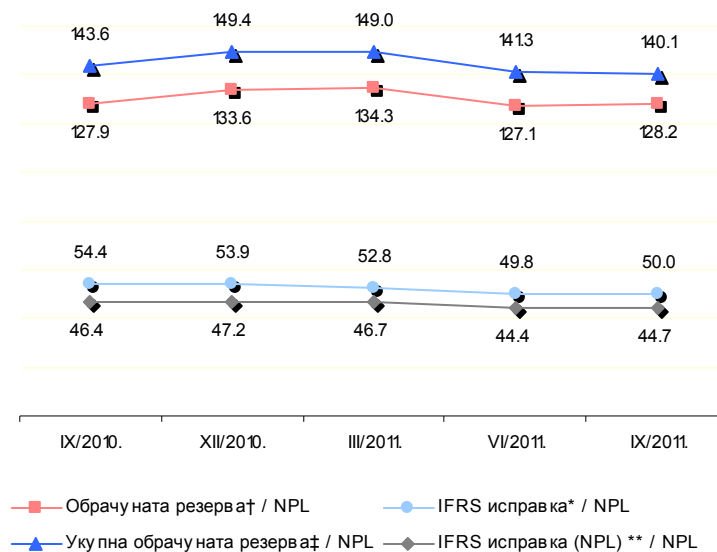
## Покриће проблематичних кредита

Велико учешће проблематичних кредита потребно је додатно посматрати и кроз могућност банкарског сектора да из резерви формираних за процењене губитке по свим пласманима у довољној мери „покрије“ такве кредите.

Графикон 5.

### Покриће проблематичних кредита

У процентима



† Обрачуната резерва за процењене губитке по билансним пласманима (тзв. *Loan loss reserve*);

\* Исправка вредности укупних кредита;

\*\* Исправка вредности проблематичних кредита;

‡ Укупна обрачуната резерва за процењене губитке (биланс и ванбиланс).

На крају трећег тромесечја 2011. године показатељ покрића проблематичних кредита обрачунатом резервом за процењене билансне губитке (енгл. *Loan loss reserve*) износи 128,2% (јун 2011: 127,1%).

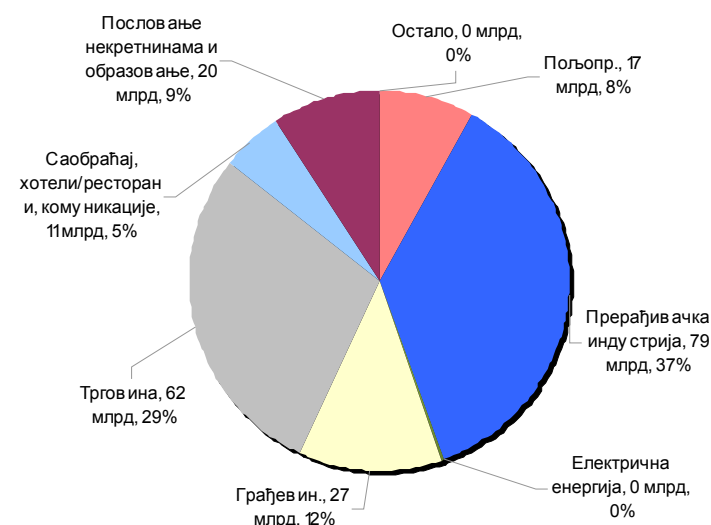
Спорији раст износа проблематичних кредита у односу на обрачунату резерву за процењене губитке резултирао је повећањем покрића проблематичних кредита за 1,1 процентни поен. Достигнути ниво резерви за процењене губитке је и даље на адекватном нивоу, који омогућава минимизирање негативних ефеката евентуалног погоршања квалитета активе на адекватност капитала банкарског сектора.

## Проблематични кредити привреде

Укупни проблематични кредити привреде (искључујући јавна предузећа) на крају трећег тромесечја 2011. године износе 216,1 млрд динара (јун 2011: 209,4 млрд).

Графикон 6.

### Структура проблематичних пласмана привреди \*



\* Привреда = привредна друштва (нису укључена јавна предузећа).

У односу на претходно тромесечје, проблематични пласмани привреде су повећани за 6,8 млрд динара (+3,2%). Њихово учешће у укупно одобреним кредитима тој категорији износи 24,4% (јун 2011: 23,7%), што представља повећање на нивоу од 0,7 п.п.

Сектори с највећим апсолутним износима проблематичних кредита су:

|   | Септембар 2011. | Промена (претходно тромесечје) |
|---|-----------------|--------------------------------|
| • Прерађивачка индустрија                   | 78,7 млрд       | + 3,2 млрд                     |
| • Трговина                                  | 61,9 млрд       | + 1,1 млрд                     |
| • Грађевинарство                            | 26,9 млрд       | + 1,2 млрд                     |
| • Образовање и пословање некретнинама       | 19,7 млрд       | + 0,6 млрд                     |
| • Пољопривреда                              | 17,5 млрд       | + 0,1 млрд                     |
| • Саобраћај, хотели/ресторани, комуникације | 11,2 млрд       | + 0,7 млрд                     |

У посматраном периоду, највеће апсолутно повећање су остварили сектори прерађивачке индустрије, грађевинарства и трговине (3,2 млрд, 1,2 млрд и 1,1 млрд динара, респективно), дајући снажан позитиван допринос повећању укупне позиције. Сектори грађевинарства, прерађивачке индустрије и трговине су забележили релативан раст од 4,5%, 4,3% и 1,8%, респективно. Једино смањење односи се на сектор електричне енергије, где је забележено смањење износа проблематичних кредита за 0,2 млрд динара, или 50%.

Сектори с највећим учешћем проблематичних у укупним кредитима су:

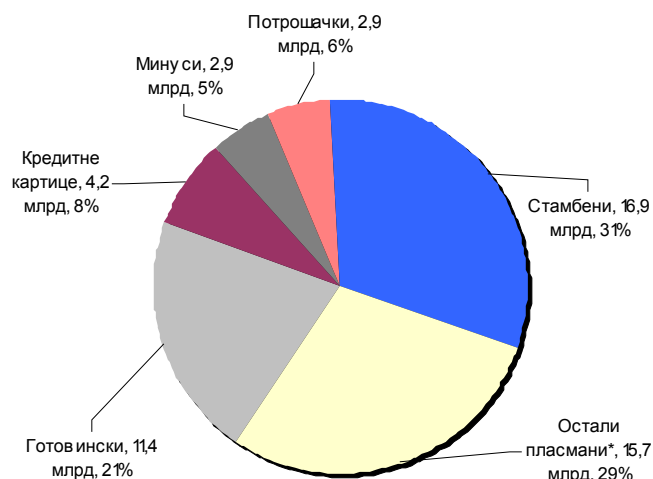
|  | Септембар<br>2011. | Промена у п.п.<br>(претходно<br>тримесечје) |
|--|--------------------|---|
| • Пословање некретнинама                       | 32,4%              | + 1,6                                       |
| • Пољопривреда                                 | 30,9%              | - 1,2                                       |
| • Грађевинарство                               | 27,8%              | + 1,5                                       |
| • Прерађивачка индустрија                      | 25,1%              | + 0,7                                       |
| • Трговина                                     | 22,2%              | + 0,8                                       |
| • Саобраћај, хотели/ресторани,<br>комуникације | 16,1%              | - 0,3                                       |

На крају трећег тримесечја учешће проблематичних кредита у укупним кредитима на нивоу сектора привредних друштава износило је 24,4%, забележивши раст од 0,7 п.п. у односу на претходно тримесечје. Највеће учешће проблематичних кредита забележили су сектори пословања с некретнинама, пољопривреде и грађевинарства, код којих је показатељ учешћа најлошијих кредита износио 32,4%, 30,9% и 27,8%, респективно. У секторима пољопривреде и саобраћаја, хотела/ресторана и комуникација забележено је благо побољшање овог показатеља, који је у односу на претходно тримесечје смањен за 1,2 п.п. и 0,3 п.п., респективно. Прерађивачка индустрија и трговина су забележиле раст учешћа ових кредита у укупним кредитима приближан расту сектора привредних друштава од 0,7 п.п. и 0,8 п.п., достигавши ниво од 25,1% и 22,2%, респективно.

## Проблематични кредити физичких лица

Укупан износ проблематичних кредита физичких лица<sup>14</sup> на крају трећег тромесечја 2011. године износи 54,1 млрд динара (јун 2011: 51,8 млрд).

Графикон 7.  
Структура проблематичних пласмана физичким лицима



\* Остали пласмани = пољопривредна делатност, обављање других делатности и остали пласмани физичким лицима.

У односу на претходно тромесечје, проблематични кредити физичким лицима су повећани за 2,4 млрд динара (+4,6%).

Њихово учешће у укупно одобренем (брuto) кредитима физичким лицима износило је на крају трећег тромесечја 9,5% (јун 2011: 9,2%).

Најзначајније категорије по учешћу у укупном износу проблематичних кредита за категорију физичких лица<sup>15</sup> су:

|                                     | Септембар 2011. | Промена (претходно тромесечје) |
|-------------------------------------|-----------------|--------------------------------|
| • Стамбени кредити                  | 16,9 млрд       | + 1,4 млрд                     |
| • Готовински кредити                | 11,4 млрд       | + 0,2 млрд                     |
| • Кредитне картице                  | 4,2 млрд        | - 0,0 млрд                     |
| • Потрошачки кредити                | 2,9 млрд        | + 0,1 млрд                     |
| • Минусни салдо по текућим рачунима | 2,9 млрд        | + 0,0 млрд                     |

<sup>14</sup> Под пласманима физичким лицима подразумевају се превасходно пласмани становништву и осталим лицима (која обављају пољопривредну делатност, као и остале делатности).

<sup>15</sup> Искључени пласмани нетипични за становништво (пољопривредна делатност, друге делатности и остали пласмани физичким лицима).

Категорије пласмана с највећим нивоом показатеља учешћа проблематичних кредита су:

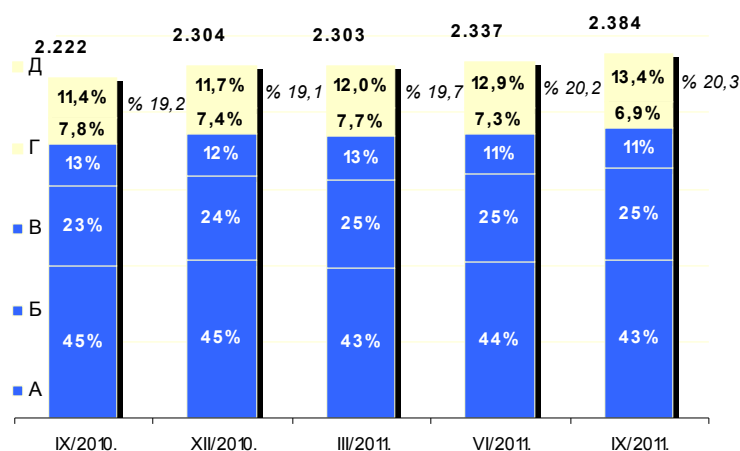
|                                     | Септембар<br>2011. | Промена у п.п.<br>(претходно тромесечје) |
|-------------------------------------|--------------------|--|
| • Минусни салдо по текућим рачунима | 13,6%              | – 0,4                                    |
| • Кредитне картице                  | 11,6%              | – 0,0                                    |
| • Готовински кредити                | 8,7%               | – 0,0                                    |
| • Потрошачки кредити                | 6,5%               | + 0,6                                    |
| • Стамбена изградња                 | 6,4%               | + 0,5                                    |

Повећање учешћа кредита с доцњом преко 90 дана регистровано је код потрошачких кредита (0,6 п.п.) и стамбене изградње (0,5 п.п.). За категорију пласмана одобрених позајмица по текућим рачунима (минусни салдо) учешће је смањено за 0,4 п.п., док је за категорије кредитних картица и готовинских кредита остало скоро непромењено у односу на претходно тромесечје.

## Класификована актива

Укупна класификована актива<sup>16</sup> на крају трећег тромесечја ове године износи 2.384,0 млрд динара (јун 2011: 2.337,3 млрд) и чини 39,0% укупне бруто билансне и ванбилансне активе (јун 2011: 41,9%).

Графикон 8.  
Укупна класификована актива  
У млрд RSD



У односу на претходно тромесечје, класификована актива сектора је повећана за 46,7 млрд динара, или 2,0%. Ново стање укупне класификоване активе резултат је повећања укупне билансне и ванбилансне класификоване активе за 19,9 млрд (1,1%) и 26,8 млрд динара (4,7%), респективно. На крају трећег тромесечја укупна класификована билансна актива је износила 1.782,0 млрд, а ванбилансна 602,0 млрд динара.

Учешће најлошије класификованих категорија (Г и Д) повећано је за 0,1 п.п. и сада, са износом од 484,6 млрд динара (јун 2011: 472,5 млрд RSD), чини 20,3% укупно класификованих ставки (6,9% категорија Г и 13,4% категорија Д).

Од укупног износа најлошијих категорија класификоване активе на билансну активу се односи 427,0 млрд динара (86,6%), а на ванбилансне ставке 57,6 млрд динара (13,4%). Учешће категорија Г и Д у укупној класификованој билансној активи износи 24,0% (јун 2011: 23,2%), а најлошија класификована ванбилансна потраживања чине 9,6% (јун 2011: 11,0%) класификоване активе.

Укупна обрачуната посебна резерва за процењене губитке на крају овог тромесечја износи 450,4 млрд динара (јун 2011: 439,3 млрд), од чега се на

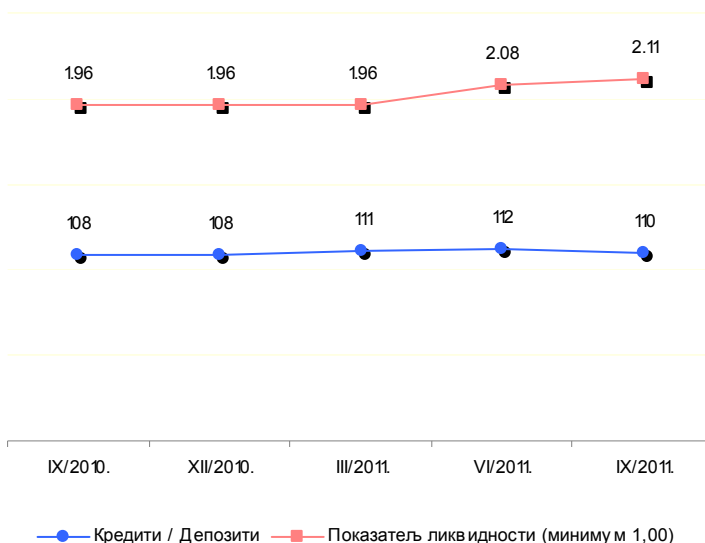
<sup>16</sup> У складу са Одлуком о класификацији билансне активе и ванбилансних ставки банке (Одлука), банке су дужне да сва потраживања (осим оних која представљају изузећа у складу са Одлуком – став 2, тач. 4. и 5) класификују у категорије А, Б, В, Г и Д, на основу оцене финансијског стања и кредитне способности дужника, његове благовремености у измиривању обавеза према банци и квалитета средстава обезбеђења.

билансне ставке односи 412,1 млрд (јун 2011: 395,3 млрд), а на ванбиланс 38,2 млрд динара (јун 2011: 44,0 млрд).

## Ликвидност сектора

Ликвидност банкарског сектора Србије је задовољавајућа.

Графикон 9.  
Показатељи ликвидности сектора  
У процентима (осим за показатељ ликвидности)



Просечан регулаторни показатељ ликвидности на крају трећег тромесечја је повећан у односу на претходни упоредни период и износи 2,11.

Показатељ односа кредита и депозита за банкарски сектор је на крају трећег тромесечја био на нивоу од 110%, чиме је прекинут растући тренд који је био уочљив од почетка године.

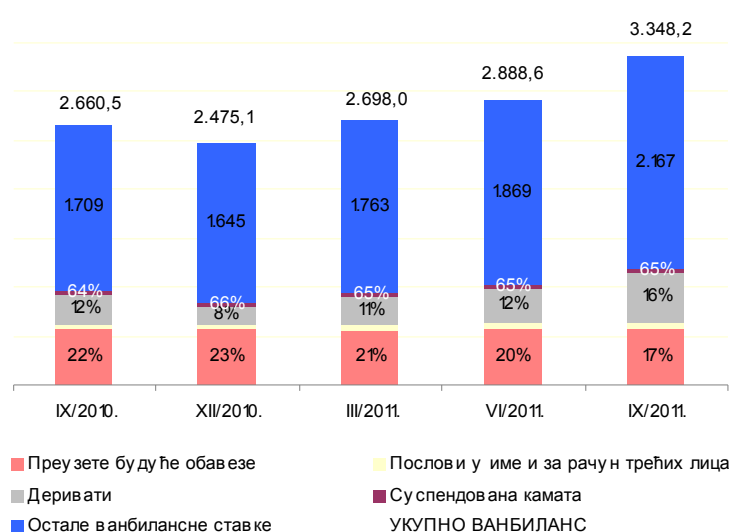
Улагања банака у динарске ХоВ јавног сектора (државе) на крају трећег тромесечја износе 122,5 млрд динара (јун 2011: 129,2 млрд), што представља даље смањење у износу од 6,7 млрд динара, или 5,2%. Укључујући и ХоВ државе у страниј валути, улагања банака у ХоВ јавног сектора достижу 155,0 млрд динара (јун 2011: 147,7 млрд), што представља раст од 7,3 млрд динара, или 4,9%.

Банке су повећале улагања у репо послове с Народном банком Србије, те су у трећем тромесечју ови пласмани већи за 25,3 млрд динара (34,5%) у односу на јун. На крају трећег тромесечја стање кредита по репо трансакцијама износи 98,6 млрд динара (јун 2011: 73,3 млрд).

## Ванбилансне ставке

Укупна вредност ванбилансних ставки на крају трећег тромесечја износи 3.348,2 млрд динара (јун 2011: 2.888,6 млрд) и повећане су за 459,5 млрд динара (15,9%) у односу на претходно тромесечје.

Графикон 10.  
Ванбилансне ставке  
У млрд RSD



Вредност преузетих будућих обавеза<sup>17</sup> је смањена за 2,2 млрд динара (0,4%) и износи 578,4 млрд динара (јун 2011: 580,6 млрд). Преузете будуће обавезе на крају септембра 2011. чине 17,3% укупних ванбилансних ставки (јун 2011: 20,1%).

Послови у име и за рачун трећих лица износе 45,9 млрд динара (јун 2011: 46,0 млрд) и бележе пад од 0,1 млрд, или 0,2%.

Номинална вредност финансијских деривата је повећана за 163,1 млрд динара (45,4%), до нивоа од 522,6 млрд динара (јун 2011: 359,4 млрд).

Суспендована камата је повећана за 0,1 млрд динара (0,4%) у односу на претходно тромесечје, достижући ниво од 34,2 млрд динара (јун 2011: 34,1 млрд). Истовремено, учешће износа суспендоване камате у вредности нето билансне активе на крају текућег тромесечја износи 1,35%, што представља готово непромењен проценат у односу на крај претходног тромесечја.

Вредност свих осталих ванбилансних ставки износи 2.167,1 млрд динара, што представља повећање од 298,5 млрд динара, или 16,0% у односу на претходно тромесечје.

<sup>17</sup> Дате гаранције и друга јемства (323,9 млрд RSD), Преузете неопозиве обавезе за неповучене кредите и пласмане (217,3 млрд RSD), Остале преузете неопозиве обавезе (37,2 млрд RSD).

Највећи део ванбилансних ставки односи се на *неризичне*<sup>18</sup> позиције (82,0%). Део ванбилансних ставки које се класификују (које се сматрају ризичним) износи на крају трећег тромесечја 602,0 млрд динара (јун 2011: 575,2 млрд), што представља повећање од 26,8 млрд динара, или 4,7%, у односу на претходно тромесечје.

---

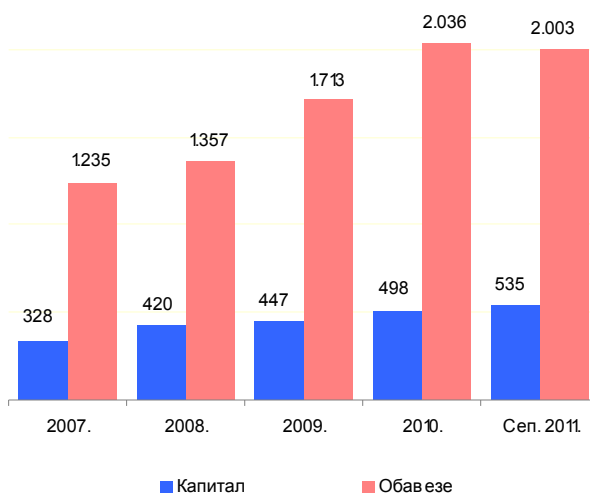
<sup>18</sup> Под појмом неризичне позиције подразумевају се позиције по основу којих банка није изложена кредитном ризику. Део ванбилансне активе који се сматра ризичним у смислу изложености кредитном ризику предмет је класификације, за коју банке морају да израчунавају и формирају резерве за потенцијалне губитке.

## ОБАВЕЗЕ И КАПИТАЛ

### Ниво и тренд

Укупне обавезе банкарског сектора Србије на крају трећег тромесечја 2011. године износе 2.003,1 млрд динара и чине 78,9% укупне пасиве (јун 2011: 79,0%). Истовремено, укупан капитал са 535,3 млрд динара чини 21,1% укупне пасиве (јун 2011: 21,0%).

Графикон 11.  
Укупне обавезе и капитал  
У млрд RSD



Укупне обавезе су у односу на претходно тромесечје повећане за 46,6 млрд динара (2,4%), а укупан капитал<sup>19</sup> је већи за 15,4 млрд динара (3,0%).

Повећање укупне пасиве од 62,1 млрд динара у односу на претходно тромесечје, распоређено по категоријама, приказано је у наставку:

|                             |             |         |
|-----------------------------|-------------|---------|
| • Депозити                  | + 53,5 млрд | + 3,8%  |
| • Примљени кредити          | + 0,5 млрд  | + 0,1%  |
| • Остале обавезе            | - 7,3 млрд  | - 3,9%  |
| • Акцијски и остали капитал | + 10,4 млрд | + 2,8%  |
| • Резерве                   | + 0,0 млрд  | + 0,0%  |
| • Акумулирани губитак       | - 5,0 млрд  | - 48,8% |

Укупни депозити су повећани за 53,5 млрд динара, или 3,8%. Примљени кредити су незнатно повећани (за 0,5 млрд), док су остале обавезе смањене за 7,3 млрд динара, или 3,9%. Акцијски капитал је повећан за 10,4 млрд динара, или

<sup>19</sup> У посматраном периоду пет банака је извршило докапитализацију у укупној вредности од 10,4 млрд RSD.

2,8%, док је износ резерви остао непромењен у односу на претходно тромесечје. Истовремено, акумулирани резултат сектора (губитак) смањен је за 5,0 млрд динара, или 48,8%.

Рочна структура укупне пасиве није знатније измењена у односу на претходно тромесечје. Наиме, извори средстава с доспећем преко једне године чине 38,3% укупне пасиве (јун 2011: 38,6%).

Валутна структура укупне пасиве је остала непромењена у односу на претходно тромесечје. Девизна средства и даље представљају доминантну категорију са учешћем од 63,1% на крају трећег тромесечја (јун 2011: 63,1%). У девизним средствима доминира евро са учешћем од 91,0%, док све остале валуте чине 9,0% учешћа.

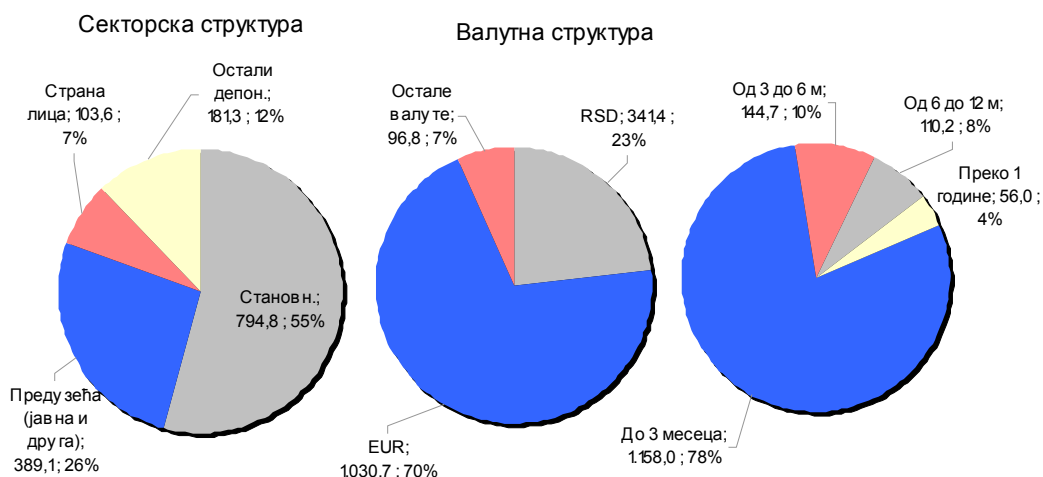
Динари чине 36,9% укупне пасиве (јун 2011: 36,9%).

## Структура депозита

Укупни депозити банкарског сектора Србије на крају трећег тромесечја 2011. године износе 1.468,9 млрд динара (јун 2011: 1.415,4 млрд) и чине 57,9% укупне пасиве сектора (јун 2011: 57,2%). У односу на претходно тромесечје, укупни депозити сектора су повећани за 53,5 млрд динара (3,8%). Од тога су трансакциони депозити повећани за 12,0 млрд (3,7%), а остали депозити за 41,5 млрд динара (3,8%).

Графикон 12.

### Структура депозита банкарског сектора Србије



Уколико посматрамо секторску структуру, и даље највећи проценат укупних депозита чине депозити становништва са учешћем од 54,1% (јун 2011: 55,7%). Депозити становништва су повећани за 6,2 млрд динара, или 0,8%. Следе депозити предузећа (јавних и других) са учешћем од 26,5% (јун 2011: 24,5%), који су повећани за 42,8 млрд динара (12,3%). Депозити страних лица су додатно смањени за 1,5 млрд динара (-1,4%) у односу на претходни период, умањујући учешће до нивоа од 7,1% (јун 2011: 7,4%). Износ депонованих средстава свих осталих категорија депонената повећан је за 5,9 млрд динара и сада чини 12,3% укупних депозита сектора (јун 2011: 12,4%).

Валутном структуром доминирају депозити у страниј валути са учешћем од 76,8% у укупним депозитима (јун 2011: 76,9%). Од тога, депозити у еврима чине 70,2% укупних депозита (односно 91,4% укупних девизних депозита), док динарски депозити чине 23,2% укупне структуре (јун 2011: 23,1%).

Депозити по виђењу, као и краткорочна орочења, представљају и даље преовлађујући вид депонована средстава код банака. Свега је 3,8% укупних депозита (јун 2011: 4,7%) орочено на доспећа преко једне године.

## Узети кредити

Укупни узети кредити банкарског сектора на крају трећег тромесечја ове године смањени су за 0,5 млрд динара (−0,1%) у односу на претходно тромесечје и износе 351,3 млрд динара (јун 2011: 350,8 млрд).

Стање укупних узетих кредита по категоријама, као и промена у односу на претходно тромесечје, дату су у наставку:

|                              |            |             |
|------------------------------|------------|-------------|
| • „Overnight“ кредити        | 30,1 млрд  | (0,8 млрд)  |
| • Примљени кредити           | 308,8 млрд | (−0,9 млрд) |
| • Остале финансијске обавезе | 12,3 млрд  | (0,5 млрд)  |

Примљени кредити, као највећа категорија, смањени су за 0,3% – с нивоа од 309,7 млрд динара у претходном тромесечју.

Највећи део задужења, са уделом од 77,9% у укупно узетим кредитима, има рочност преко једне године (јун 2011: 74,7%).

Доминантна валута задужења је евро, са износом од 298,1 млрд динара (јун 2011: 299,6 млрд), затим следи швајцарски франак са 34,2 млрд динара (јун 2011: 32,5 млрд).

У динарима банке дугују по основу узетих кредита 16,0 млрд динара (јун 2011: 15,8 млрд).

## Задужење у иностранству

Стање кредитног задужења банкарског сектора према лицима из иностранства у трећем тромесечју је смањено за 4,5 млрд динара, или 1,5%, и износи 306,5 млрд динара (јун 2011: 311,1 млрд).

Валутна структура није знатније измењена у поређењу с претходним тромесечјем – 88,8% узетих кредита од страних лица је у еврима (јун 2011: 88,9%), а 11,1% у швајцарским францима (јун 2011: 10,4%).

Извори рочности преко једне године чине 86,6% кредитног задужења у иностранству (јун 2011: 81,4%).

Посматрано по категоријама задужења, стање дуга према страним лицима, као и промена у односу на претходно тромесечје, представљени су у наставку:

|                              |            |             |
|------------------------------|------------|-------------|
| • „Overnight“ кредити        | 8,2 млрд   | (−5,1 млрд) |
| • Примљени кредити           | 297,7 млрд | (0,8 млрд)  |
| • Остале финансијске обавезе | 0,6 млрд   | (−0,2 млрд) |

## Субординиране обавезе

Укупне субординиране обавезе на крају трећег тромесечја ове године износе 100,0 млрд динара и смањене су за 4,6 млрд динара (-4,4%) у односу на претходно тромесечје. Укупно 20 банака користи овакав вид финансирања.

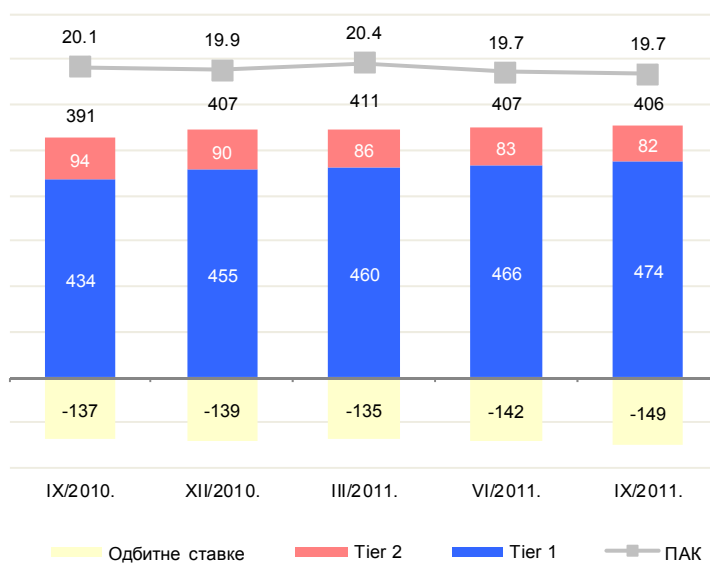
Субординиране обавезе су искључиво у страниј валути, и то у еврима 93,3% и швајцарским францима 6,7%.

Највећи део износа од 100,0 млрд динара доспева у временском периоду од две до пет година (51,7%), следе субординиране обавезе с доспећем од једне до две године (21,7%) и преко пет година (20,9%).

## Капитал и адекватност капитала

Показатељ адекватности капитала банкарског сектора на крају трећег тромесечја 2011. године износи 19,7%. Укупан регулаторни капитал износи 406,5 млрд динара и мањи је за 0,5 млрд динара, или 0,1%, у односу на претходно тромесечје (407,0 млрд).

Графикон 13.  
Регулаторни капитал и ПАК\*  
У млрд RSD, ПАК у процентима



\* ПАК = Регулаторни показатељ адекватности капитала

Смањење нивоа укупног регулаторног капитала у односу на претходно тромесечје последица је повећања основног капитала за 7,5 млрд динара, смањења допунског капитала I за 1,5 млрд динара, као и повећања одбитних ставки од капитала за 6,6 млрд динара. Као и до сада, допунски капитал II („Tier 3“) није заступљен у банкарском сектору Србије.

Основни капитал је повећан (7,5 млрд динара) путем повећања акционарског капитала за 10,4 млрд, резерви за 0,4 млрд, нераспоређене добити за 0,3 млрд, непокривеног губитка из протеклих година за 0,9 млрд, непокривеног губитка из текуће године за 2,6 млрд, као и повећања нематеријалних улагања за 0,1 млрд динара.

Банке које су извршиле докапитализацију<sup>20</sup> у посматраном периоду су:

<sup>20</sup> За Alpha банку докапитализација је извршена конверзијом дела субординираних обавеза, за Agrobankу расподелом добити, док је за Sedy банку, Српску банку UniCreditBank докапитализација извршена путем нове емисије.

- *ALPHA BANK* 2,0 млрд RSD
- *Credy banka* 0,5 млрд RSD
- *Agrobanka* 0,7 млрд RSD
- *Srpska banka* 1,4 млрд RSD
- *UNICREDIT BANK* 5,8 млрд RSD

Банкарски сектор Србије може се сматрати задовољавајуће капитализованим, имајући у виду висок ниво просечног показатеља адекватности капитала.

У септембру је осам банака имало показатељ адекватности капитала испод 15%.

Укупна ризична актива сектора износи 2.068,5 млрд динара и у односу на претходно тромесечје је повећана за 5,5 млрд динара, или 0,3%. Највећи део укупне ризичне aktive (98,9%) односи се на изложеност сектора кредитном ризику (2.045,3 млрд), док се остатак односи на тржишне ризике (девизни ризик: 16,8 млрд; остали тржишни ризици: 6,4 млрд).

Укупна ризична актива чини 35,1% укупне нето билансне active и ванбилансних ставки (јун 2011: 38,5%).

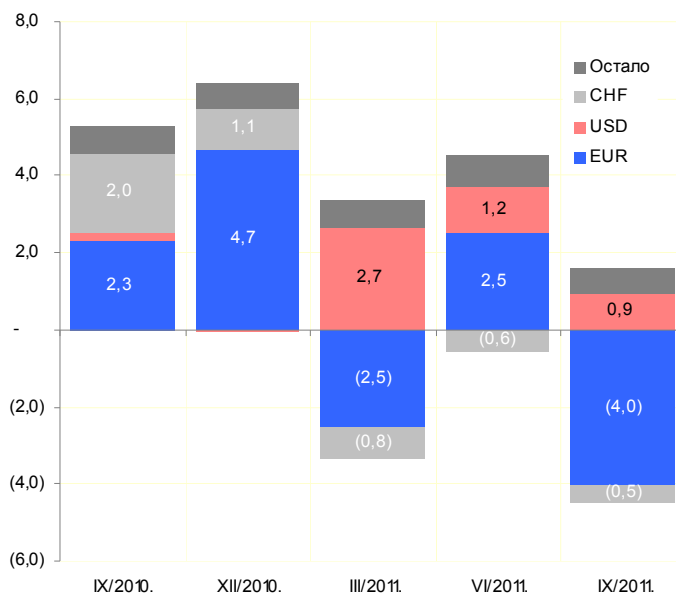
## Девизни ризик

Нето девизна позиција банкарског сектора је на крају трећег тромесечја 2011. године „кратка“ у еврима и францима, док је „дуга“ у доларима и осталим валутама:

- у еврима у вредности од –4,0 млрд RSD
- у доларима 0,9 млрд RSD
- у швајцарским францима –0,5 млрд RSD
- остале валуте у износу од 0,7 млрд RSD

График 14.

**Квартални преглед нето девизне позиције сектора по валутама**  
У млрд RSD



Показатељ девизног ризика целокупног сектора је на нивоу од 1,1% (јун 2011: 1,1%), при чему је за државне банке 2,6% (јун 2011: 2,4%), приватне банке 8,7% (јун 2011: 5,6%) и стране банке 0,7% (јун 2011: 1,9%).

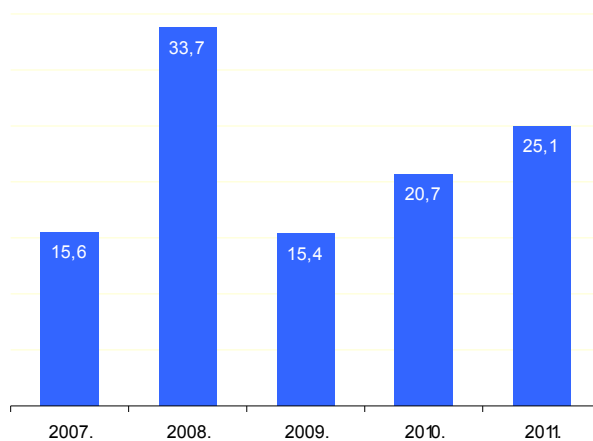
У току трећег тромесечја ове године показатељ девизног ризика за сектор у целини кретао се између минималних 0,4% и максималних 3,0%.

## ПРОФИТАБИЛНОСТ

### Ниво и тренд

Укупан добитак пре опорезивања банкарског сектора за првих девет месеци 2011. године износи 25,1 млрд динара и повећан је за 21,2% у односу на исти период прошле године.

Графикон 15.  
Добитак пре опорезивања  
У млрд RSD, првих девет месеци



У односу на претходно тромесечје, број банака који је пословао с губитком повећан за је једну банку и на крају септембра износи десет. Банке с губитком пре опорезивања чине нешто већи проценат укупне aktive у односу на претходни период, или 17,8% aktive сектора. Укупан губитак за првих девет месеци ове године износи 6,9 млрд динара.

Првих пет банака по висини оствареног добитка пре опорезивања (у млрд динара) су:

- *Banca Intesa* 7,8
- *Raiffeisen banka* 4,3
- *Unicredit bank* 4,0
- *Komercijalna banka* 3,0
- *Eurobank EFG* 2,2

Првих пет банака по висини оствареног губитка (у млрд динара) су:

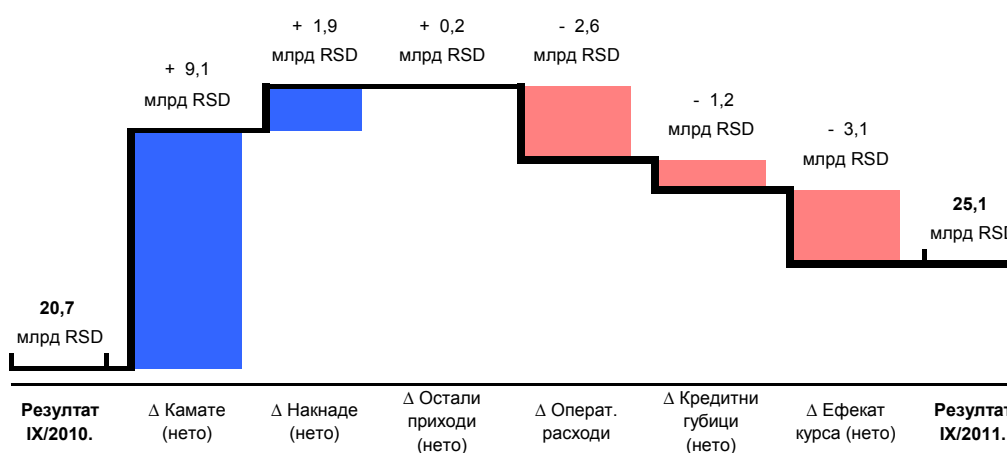
- *Agrobanka* (2,3)
- *Alpha bank* (1,3)
- *Vojvođanska banka* (1,2)
- *OTP banka Srbija* (0,6)
- *Findomestic banka* (0,4)

## Структура резултата

Имајући у виду финансијски резултат пре опорезивања од 25,1 млрд динара и његов раст, потребно је скренути пажњу и на чиниоце који су допринели остваривању таквог резултата (пре опорезивања).

Графикон 16.

Промене у поређењу са истим периодом претходне године



Конкретно, фактори који су утицали на његово повећање су:

- повећање нето прихода од камата за 9,1 млрд динара (11,4%) у поређењу са истим периодом прошле године,
- повећање нето накнада и провизија за 1,9 млрд динара (7,8%).

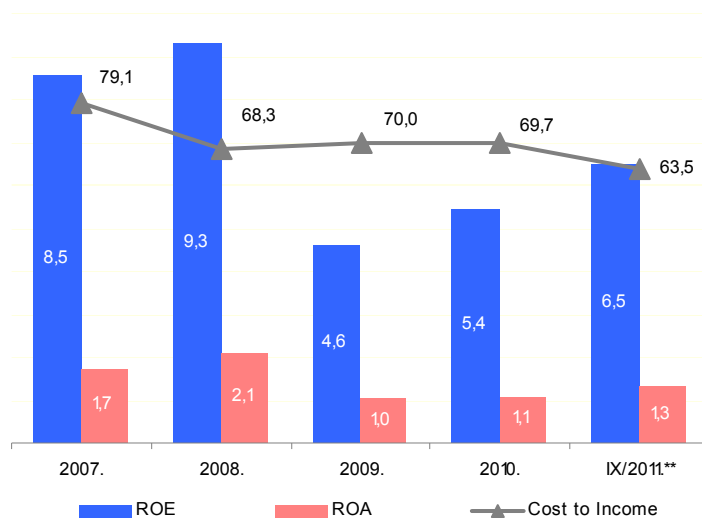
Међутим, треба имати у виду и:

- да је додатни раст оперативних расхода у поређењу с претходном годином од 2,6 млрд динара (3,6%) у знатној мери утицао на умањење добитка пре опорезивања;
- да је увећање нето кредитних губитака за 1,2 млрд динара (4,9%) дало негативан допринос свеукупном резултату у поређењу с прошлом годином;
- да је нето ефекат кретања курса на ревалоризацију имовине и обавеза и последично на финансијски резултат сектора за првих девет месеци ове године мањи за 3,1 млрд динара (-31,5%) у односу на исти период претходне године.

Стабилан раст нето прихода од камата представља кључни фактор наставка опоравка профитабилности банкарског сектора.

## Показатељи пословања

Графикон 17.  
RoA, RoE, *cost-to-income*  
У процентима



\*\* Подаци сведени на годишњи ниво.

Кључни показатељи успешности пословања банкарског сектора су нешто слабији у односу на претходно тромесечје: принос на активу износи 1,3% (јун 2011: 1,4%), док је принос на капитал на нивоу од 6,5% (јун 2011: 7,0%). Истовремено, однос оперативних трошкова банака и нето прихода од камата и накнада је повећан и тренутно је на нивоу од 63,5% (јун 2011: 63,0%).

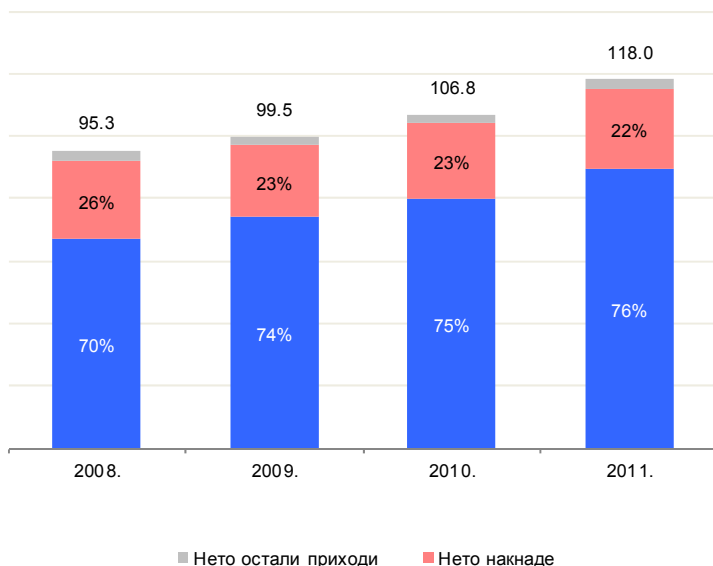
У поређењу са истим периодом претходне године, подаци за принос на активу и капитал, као и *cost-to-income* ратио, нешто су бољи (септембар 2010: *RoA* 1,2%, *RoE* 5,9%, *cost-to-income* 67,7%).

Укупан износ финансијског леверица<sup>21</sup> за банкарски сектор Србије може се сматрати врло ниским с нивоом од око 4,9×

## Оперативни добитак

За потребе овог извештаја под појмом оперативни добитак подразумевамо збир нето прихода од камата, накнада и провизија и осталих нето прихода (дивиденде и учешћа, нето добитака/губитака по основу хартија од вредности, као и осталих оперативних прихода).

Графикон 18.  
**Оперативни добитак**  
Првих девет месеци  
У млрд RSD



Оперативни добитак банкарског сектора је с нивоом од 118,0 млрд динара у односу на исти период прошле године (септембар 2010: 106,8 млрд динара) увећан за 11,2 млрд, или 10,5%.

Свакако највећу ставку оперативног добитка представља нето резултат по основу камата, који с нивоом од 89,3 млрд динара (септембар 2010: 80,1) чини 75,6% оперативног добитка (септембар 2010: 75,1%). Посматрано у континуитету од 2008. године, нето приходи од камата чине све већи проценат укупног оперативног добитка.

Нето приходи од накнада и провизија чине 22,0% оперативног добитка (септембар 2010: 22,5%) с нивоом од 25,9 млрд динара (септембар 2010: 24,1 млрд).

<sup>21</sup> Количник нето билансне активе и укупног билансног капитала.

## Оперативни расходи



Оперативни расходи банкарског сектора за првих девет месеци ове године износе 74,2 млрд динара (септембар 2010: 71,6 млрд). У поређењу са истим периодом прошле године повећани су за 2,6 млрд динара, или 3,6%.

Трошкови запослених чине 42,3% (септембар 2010: 42,2%) укупне структуре оперативних трошкова с нивоом од 31,4 млрд динара. У односу на исти период прошле године увећани су за 1,2 млрд динара, или 4,0%. Међутим, остали оперативни расходи су нешто више допринели повећању целокупне позиције (повећани су за 3,3% у односу на исти период протекле године, или 1,4 млрд динара).

СТАТИСТИЧКИ АНЕКС<sup>22</sup>

Табела А.1. – Број запослених у банкарском сектору Србије

|                                       | 31. 12. 2009. |              |          | 31. 12. 2010. |              |          | 30. 9. 2011.  |              |          |
|---------------------------------------|---------------|--------------|----------|---------------|--------------|----------|---------------|--------------|----------|
|                                       | Број          | %            | Ранг     | Број          | %            | Ранг     | Број          | %            | Ранг     |
| <i>Banca Intesa</i>                   | 2.979         | 9,6          | 2        | 3.090         | 10,3         | 2        | 3.197         | 10,8         | 1        |
| <i>Komercijalna banka</i>             | 3.155         | 10,1         | 1        | 3.101         | 10,4         | 1        | 3.085         | 10,4         | 2        |
| <i>Vojvođanska banka</i>              | 2.580         | 8,3          | 3        | 2.238         | 7,5          | 3        | 1.947         | 6,6          | 3        |
| <i>Raiffeisen Banka</i>               | 2.072         | 6,6          | 4        | 1.985         | 6,6          | 4        | 1.862         | 6,3          | 4        |
| <i>Poštanska štedionica</i>           | 1.421         | 4,6          | 8        | 1.667         | 5,6          | 5        | 1.663         | 5,6          | 5        |
| <i>Eurobank EFG</i>                   | 1.604         | 5,1          | 6        | 1.619         | 5,4          | 6        | 1.558         | 5,3          | 6        |
| <i>Alpha bank</i>                     | 1.497         | 4,8          | 7        | 1.523         | 5,1          | 7        | 1.517         | 5,1          | 7        |
| <i>Societe Gen. Banka Srbija</i>      | 1.197         | 3,8          | 9        | 1.246         | 4,2          | 9        | 1.331         | 4,5          | 8        |
| <i>ProCredit Bank</i>                 | 1.821         | 5,8          | 5        | 1.389         | 4,6          | 8        | 1.290         | 4,4          | 9        |
| <i>Erste Bank Novi Sad</i>            | 960           | 3,1          | 11       | 992           | 3,3          | 10       | 978           | 3,3          | 10       |
| <i>Unicredit bank</i>                 | 910           | 2,9          | 12       | 925           | 3,1          | 12       | 960           | 3,2          | 11       |
| <i>Credit Agricole banka Srbija</i>   | 1002          | 3,2          | 10       | 963           | 3,2          | 11       | 950           | 3,2          | 12       |
| <i>Hypo Alpe-Adria-bank</i>           | 851           | 2,7          | 14       | 816           | 2,7          | 14       | 895           | 3,0          | 13       |
| <i>Agrobanka</i>                      | 854           | 2,7          | 13       | 880           | 2,9          | 13       | 867           | 2,9          | 14       |
| <i>OTP banka Srbija</i>               | 781           | 2,5          | 15       | 706           | 2,4          | 15       | 720           | 2,4          | 15       |
| <i>Razvojna banka Vojvodine</i>       | 667           | 2,1          | 18       | 687           | 2,3          | 16       | 660           | 2,2          | 16       |
| <i>NLB banka</i>                      | 763           | 2,4          | 16       | 649           | 2,2          | 17       | 612           | 2,1          | 17       |
| <i>Piraeus Bank</i>                   | 558           | 1,8          | 20       | 554           | 1,9          | 19       | 557           | 1,9          | 18       |
| <i>KBC banka</i>                      | 641           | 2,1          | 19       | 588           | 2,0          | 18       | 553           | 1,9          | 19       |
| <i>AIK banka Niš</i>                  | 481           | 1,5          | 21       | 478           | 1,6          | 20       | 509           | 1,7          | 20       |
| <i>VolksBank</i>                      | 471           | 1,5          | 23       | 467           | 1,6          | 22       | 507           | 1,7          | 21       |
| <i>Univerzal banka</i>                | 481           | 1,5          | 21       | 475           | 1,6          | 21       | 486           | 1,6          | 22       |
| <i>Marfin bank</i>                    | 462           | 1,5          | 24       | 460           | 1,5          | 23       | 447           | 1,5          | 23       |
| <i>Credy banka</i>                    | 719           | 2,3          | 17       | 390           | 1,3          | 24       | 403           | 1,4          | 24       |
| <i>Čačanska banka</i>                 | 395           | 1,3          | 26       | 389           | 1,3          | 25       | 387           | 1,3          | 25       |
| <i>Srpska banka Bgd.</i>              | 394           | 1,3          | 27       | 369           | 1,2          | 27       | 382           | 1,3          | 26       |
| <i>Findomestic banka</i>              | 296           | 0,9          | 29       | 316           | 1,1          | 28       | 367           | 1,2          | 27       |
| <i>Privredna banka Beograd</i>        | 397           | 1,3          | 25       | 372           | 1,2          | 26       | 356           | 1,2          | 28       |
| <i>Opportunity banka</i>              | 137           | 0,4          | 30       | 170           | 0,6          | 29       | 182           | 0,6          | 29       |
| <i>Dunav banka a.d. Zvečan</i>        | 91            | 0,3          | 32       | 133           | 0,4          | 30       | 156           | 0,5          | 30       |
| <i>Jubmes banka</i>                   | 115           | 0,4          | 31       | 120           | 0,4          | 31       | 120           | 0,4          | 31       |
| <i>Jugobanka K. Mitrovica</i>         | 75            | 0,2          | 33       | 79            | 0,3          | 32       | 87            | 0,3          | 32       |
| <i>Moskovska banka a.d. – Beograd</i> | 54            | 0,2          | 34       | 51            | 0,2          | 33       | 53            | 0,2          | 33       |
| <i>Privredna banka Pan.</i>           | 301           | 1,0          | 28       | /             | /            | /        | /             | /            | /        |
| <b>УКУПНО сектор</b>                  | <b>31.182</b> | <b>100,0</b> | <b>/</b> | <b>29.887</b> | <b>100,0</b> | <b>/</b> | <b>29.644</b> | <b>100,0</b> | <b>/</b> |

<sup>22</sup> Могућа су одступања збира појединачних позиција од укупног износа због заокруживања.

**Табела А.2. – Организациона мрежа**

|                   | 31. 12. 2009. |            | 31. 12. 2010. |            | 30. 6. 2011. |            | 30. 9. 2011. |            |
|-------------------|---------------|------------|---------------|------------|--------------|------------|--------------|------------|
|                   | Број          | %          | Број          | %          | Број         | %          | Број         | %          |
| Пословне јединице | 68            | 3          | 54            | 2          | 86           | 3          | 87           | 4          |
| Филијале          | 565           | 21         | 582           | 23         | 555          | 22         | 548          | 23         |
| Експозитуре       | 1.733         | 66         | 1.662         | 67         | 1.612        | 65         | 1.587        | 65         |
| Шалтери           | 247           | 9          | 153           | 6          | 126          | 5          | 123          | 5          |
| Централе          | 17            | 1          | 34            | 1          | 90           | 4          | 85           | 3          |
| Остало            | 5             | 0          | 2             | 0          | 2            | 0          | 2            | 0          |
| <b>УКУПНО</b>     | <b>2.635</b>  | <b>100</b> | <b>2.487</b>  | <b>100</b> | <b>2.471</b> | <b>100</b> | <b>2.432</b> | <b>100</b> |

**Табела А.3. – Власничка структура и земље порекла банака**

| 30. 6. 2011.             |  | 30. 9. 2011.             |  |
|--------------------------|--|--------------------------|--|
| Државне банке<br>Србија  | <i>Agrobanka<br/>Čačanska banka<br/>Dunav banka a.d. Zvečan<br/>Jugoboanka K. Mitrovica<br/>Komercijalna banka<br/>Poštanska štedionica<br/>Razvojna banka Vojvodine<br/>Srpska banka Bgd.</i> | Државне банке<br>Србија  | <i>Agrobanka<br/>Čačanska banka<br/>Dunav banka a.d. Zvečan<br/>Jugoboanka K. Mitrovica<br/>Komercijalna banka<br/>Poštanska štedionica<br/>Razvojna banka Vojvodine<br/>Srpska banka Bgd.</i> |
| Приватне банке<br>Србија | <i>Aik banka Niš<br/>Jubmes banka<br/>Privredna banka Bgd.<br/>Univerzal banka</i>   | Приватне банке<br>Србија | <i>Aik banka Niš<br/>Jubmes banka<br/>Privredna banka Bgd.<br/>Univerzal banka</i>   |
| Стране банке<br>Аустрија | <i>Erste Bank Novi Sad<br/>Hypo Alpe-Adria-bank<br/>Raiffeisen banka<br/>VolksBank</i>   | Стране банке<br>Аустрија | <i>Erste Bank Novi Sad<br/>Hypo Alpe-Adria-bank<br/>Raiffeisen banka<br/>VolksBank</i>   |
| Белгија                  | <i>KBC banka</i>   | Белгија                  | <i>KBC banka</i>   |
| Француска                | <i>Credit Agricole banka Srbija<br/>Findomestic banka<br/>Societe Gen. Banka Srbija</i>  | Француска                | <i>Credit Agricole banka Srbija<br/>Findomestic banka<br/>Societe Gen. Banka Srbija</i>  |
| Грчка                    | <i>Alpha bank<br/>Eurobank EFG<br/>Piraeus bank<br/>Vojvođanska banka</i>  | Грчка                    | <i>Alpha bank<br/>Eurobank EFG<br/>Piraeus bank<br/>Vojvođanska banka</i>  |
| Италија                  | <i>Banca Intesa<br/>Unicredit bank</i>   | Италија                  | <i>Banca Intesa<br/>Unicredit bank</i>   |
| Кипар                    | <i>Marfin bank</i>   | Кипар                    | <i>Marfin bank</i>   |
| Мађарска                 | <i>OTP banka Srbija</i>  | Мађарска                 | <i>OTP banka Srbija</i>  |
| Немачка                  | <i>ProCredit Bank</i>  | Немачка                  | <i>ProCredit Bank</i>  |
| Руска Федерација         | <i>Moskovska banka a.d. - Beograd</i>  | Руска Федерација         | <i>Moskovska banka a.d. - Beograd</i>  |
| САД                      | <i>Opportunity banka</i>   | САД                      | <i>Opportunity banka</i>   |
| Словенија                | <i>Credy banka<br/>NLB banka</i>   | Словенија                | <i>Credy banka<br/>NLB banka</i>   |

Табела А.4. – Биланс стања банкарског сектора Србије

|   | 31. 12. 2009.  |              | 31. 12. 2010.  |              | 30. 9. 2011.   |              |
|---|----------------|--------------|----------------|--------------|----------------|--------------|
|   | Млрд RSD       | %            | Млрд RSD       | %            | Млрд RSD       | %            |
| Готовина и готовински еквиваленти   | 258,3          | 12,0         | 138,8          | 5,5          | 128,7          | 5,1          |
| Опозиви депозити и кредити  | 439,6          | 20,3         | 408,2          | 16,1         | 425,3          | 16,8         |
| Дати кредити и депозити   | 1.199,1        | 55,5         | 1.630,9        | 64,4         | 1.605,1        | 63,2         |
| Хартије од вредности  | 91,0           | 4,2          | 158,5          | 6,3          | 168,0          | 6,6          |
| Удели (учешћа)  | 7,3            | 0,3          | 9,7            | 0,4          | 8,9            | 0,4          |
| Остали пласмани   | 42,1           | 1,9          | 49,0           | 1,9          | 55,6           | 2,2          |
| Потраживања за камату, накнаду и по основу промене фер вредности деривата | 13,5           | 0,6          | 19,3           | 0,8          | 26,2           | 1,0          |
| Нематеријална улагања   | 7,1            | 0,3          | 7,9            | 0,3          | 7,8            | 0,3          |
| Основна средства и инвестиционе некретнине                                | 67,2           | 3,1          | 70,8           | 2,8          | 76,9           | 3,0          |
| Стална средства намењена продаји и средства пословања које се обуставља   | 0,5            | 0,0          | 1,0            | 0,0          | 0,7            | 0,0          |
| Одложена пореска средства   | 2,1            | 0,1          | 2,5            | 0,1          | 2,5            | 0,1          |
| Остала средства   | 32,6           | 1,5          | 36,9           | 1,5          | 32,6           | 1,3          |
| <b>УКУПНО актива</b>  | <b>2.160,4</b> | <b>100,0</b> | <b>2.533,5</b> | <b>100,0</b> | <b>2.538,3</b> | <b>100,0</b> |
|   |                |              |                |              |                |              |
|   | 31. 12. 2009.  |              | 31. 12. 2010.  |              | 30. 9. 2011.   |              |
|   | Млрд RSD       | %            | Млрд RSD       | %            | Млрд RSD       | %            |
| <b>УКУПНЕ обавезе</b>   | <b>1.712,9</b> | <b>79,3</b>  | <b>2.035,6</b> | <b>80,3</b>  | <b>2.003,1</b> | <b>78,9</b>  |
| Трансакциони депозити   | 302,0          | 14,0         | 314,8          | 12,4         | 335,5          | 13,2         |
| Остали депозити   | 999,2          | 46,3         | 1.190,0        | 47,0         | 1.133,4        | 44,7         |
| Примљени кредити  | 247,4          | 11,5         | 347,9          | 13,7         | 351,3          | 13,8         |
| Обавезе по основу хартија од вредности                                    | 0,8            | 0,0          | 0,6            | 0,0          | 1,6            | 0,1          |
| Обавезе по основу камата, накнада и промене вредности деривата            | 1,7            | 0,1          | 3,9            | 0,2          | 3,6            | 0,1          |
| Резервисања и обавезе за порезе   | 14,0           | 0,6          | 13,7           | 0,5          | 14,5           | 0,6          |
| Обавезе из добитка  | 0,9            | 0,0          | 1,6            | 0,1          | 0,6            | 0,0          |
| Одложене пореске обавезе  | 0,6            | 0,0          | 0,6            | 0,0          | 0,7            | 0,0          |
| Остале обавезе  | 146,3          | 6,8          | 162,6          | 6,4          | 161,9          | 6,4          |
| <b>УКУПАН капитал</b>   | <b>447,5</b>   | <b>20,7</b>  | <b>498,0</b>   | <b>19,7</b>  | <b>535,3</b>   | <b>21,1</b>  |
| Акцијски и остали капитал   | 340,7          | 15,8         | 369,4          | 14,6         | 385,6          | 15,2         |
| Резерве   | 104,5          | 4,8          | 130,3          | 5,1          | 154,9          | 6,1          |
| Акумулирани добитак/губитак   | 2,3            | 0,1          | (1,7)          | (0,1)        | (5,3)          | (0,2)        |
| <b>УКУПНО пасива</b>  | <b>2.160,4</b> | <b>100,0</b> | <b>2.533,5</b> | <b>100,0</b> | <b>2.538,3</b> | <b>100,0</b> |

**Табела А.4.а. – Ванбилансне ставке банкарског сектора Србије**

|  | 31. 12. 2009.  |              | 31. 12. 2010.  |              | 30. 9. 2011.   |              |
|--|----------------|--------------|----------------|--------------|----------------|--------------|
|  | Млрд RSD       | %            | Млрд RSD       | %            | Млрд RSD       | %            |
| Преузете будуће обавезе  | 606,1          | 26,3         | 569,9          | 23,0         | 578,4          | 17,3         |
| <i>Дате гаранције и друга јемства</i>                              | 381,4          | 16,6         | 357,1          | 14,4         | 323,9          | 9,7          |
| <i>Преузете неопозиве обавезе за неповучене кредите и пласмане</i> | 164,9          | 7,2          | 169,1          | 6,8          | 217,3          | 6,5          |
| <i>Остале преузете неопозиве обавезе</i>                           | 59,8           | 2,6          | 43,7           | 1,8          | 37,2           | 1,1          |
| Послови у име и за рачун трећих лица                               | 25,0           | 1,1          | 44,5           | 1,8          | 45,9           | 1,4          |
| Номинална вредност деривата  | 173,9          | 7,5          | 187,4          | 7,6          | 522,6          | 15,6         |
| Суспендована камата  | 17,6           | 0,8          | 28,0           | 1,1          | 34,2           | 1,0          |
| Остале ванбилансне ставке  | 1.481,8        | 64,3         | 1.645,4        | 66,5         | 2.167,1        | 64,7         |
| <b>УКУПНО ванбилансне ставке</b>                                   | <b>2.304,5</b> | <b>100,0</b> | <b>2.475,1</b> | <b>100,0</b> | <b>3.348,2</b> | <b>100,0</b> |

\*Примљена јемства за обавезе, имовина за обезбеђење обавеза, потраживања по основу споразума о рекуповини, ХоВ примљене у залог и друга ванбилансна актива.

**Табела А.5. – Укупна билансна актива појединачних банака**

|                                | 31. 12. 2009.  |              |      | 31. 12. 2010.  |              |      | 30. 9. 2011.   |              |      |
|--------------------------------|----------------|--------------|------|----------------|--------------|------|----------------|--------------|------|
|                                | Млрд RSD       | %            | Ранг | Млрд RSD       | %            | Ранг | Млрд RSD       | %            | Ранг |
| Banca Intesa                   | 307,9          | 14,3         | 1    | 359,1          | 14,2         | 1    | 371,5          | 14,6         | 1    |
| Komercijalna banka             | 205,3          | 9,5          | 2    | 255,9          | 10,1         | 2    | 258,8          | 10,2         | 2    |
| Raiffeisen banka               | 193,5          | 9,0          | 3    | 178,8          | 7,1          | 4    | 184,3          | 7,3          | 3    |
| Unicredit bank                 | 135,8          | 6,3          | 6    | 167,0          | 6,6          | 5    | 174,5          | 6,9          | 4    |
| Societe Gen. Banka Srbija      | 99,7           | 4,6          | 8    | 136,4          | 5,4          | 8    | 167,8          | 6,6          | 5    |
| Eurobank EFG                   | 146,8          | 6,8          | 4    | 180,9          | 7,1          | 3    | 163,8          | 6,5          | 6    |
| Aik banka Niš                  | 109,4          | 5,1          | 7    | 141,6          | 5,6          | 7    | 144,0          | 5,7          | 7    |
| Нуро Alpe-Adria-bank           | 139,1          | 6,4          | 5    | 144,6          | 5,7          | 6    | 141,4          | 5,6          | 8    |
| Vojvođanska banka              | 87,1           | 4,0          | 9    | 91,9           | 3,6          | 10   | 91,2           | 3,6          | 9    |
| Alpha bank                     | 73,6           | 3,4          | 10   | 98,4           | 3,9          | 9    | 86,7           | 3,4          | 10   |
| Agrobanka                      | 59,0           | 2,7          | 13   | 74,4           | 2,9          | 12   | 78,6           | 3,1          | 11   |
| VolksBank                      | 69,1           | 3,2          | 11   | 83,0           | 3,3          | 11   | 73,2           | 2,9          | 12   |
| Erste Bank Novi Sad            | 52,0           | 2,4          | 14   | 62,1           | 2,5          | 14   | 67,2           | 2,6          | 13   |
| ProCredit Bank                 | 65,0           | 3,0          | 12   | 69,7           | 2,7          | 13   | 57,9           | 2,3          | 14   |
| Credit Agricole banka Srbija   | 40,0           | 1,9          | 18   | 47,4           | 1,9          | 17   | 53,6           | 2,1          | 15   |
| Piraeus bank                   | 44,9           | 2,1          | 15   | 56,1           | 2,2          | 15   | 51,8           | 2,0          | 16   |
| NLB banka                      | 44,6           | 2,1          | 17   | 51,0           | 2,0          | 16   | 44,3           | 1,7          | 17   |
| Razvojna banka Vojvodine       | 27,1           | 1,3          | 22   | 36,4           | 1,4          | 19   | 35,9           | 1,4          | 18   |
| OTP banka Srbija               | 44,8           | 2,1          | 16   | 42,7           | 1,7          | 18   | 35,6           | 1,4          | 19   |
| Univerzal banka                | 31,7           | 1,5          | 20   | 35,1           | 1,4          | 20   | 35,2           | 1,4          | 20   |
| Poštanska štedionica           | 32,2           | 1,5          | 19   | 32,2           | 1,3          | 21   | 33,9           | 1,3          | 21   |
| KBC banka                      | 17,4           | 0,8          | 25   | 29,1           | 1,1          | 23   | 30,9           | 1,2          | 22   |
| Čačanska banka                 | 22,0           | 1,0          | 24   | 28,7           | 1,1          | 24   | 29,0           | 1,1          | 23   |
| Privredna banka Bgd.           | 28,6           | 1,3          | 21   | 31,5           | 1,2          | 22   | 25,5           | 1,0          | 24   |
| Marfin bank                    | 23,7           | 1,1          | 23   | 27,0           | 1,1          | 25   | 24,7           | 1,0          | 25   |
| Findomestic banka              | 12,9           | 0,6          | 26   | 18,6           | 0,7          | 26   | 16,9           | 0,7          | 26   |
| Srpska banka Bgd.              | 11,9           | 0,5          | 27   | 14,7           | 0,6          | 27   | 16,3           | 0,6          | 27   |
| Credy banka                    | 7,8            | 0,4          | 29   | 10,9           | 0,4          | 28   | 13,3           | 0,5          | 28   |
| Jubmes banka                   | 7,5            | 0,3          | 30   | 8,9            | 0,4          | 29   | 9,0            | 0,4          | 29   |
| Jugoboanka K. Mitrovica        | 8,0            | 0,4          | 28   | 8,7            | 0,3          | 30   | 8,3            | 0,3          | 30   |
| Opportunity banka              | 4,3            | 0,2          | 32   | 5,3            | 0,2          | 31   | 5,6            | 0,2          | 31   |
| Dunav banka a.d. Zvečan        | 0,6            | 0,0          | 34   | 2,8            | 0,1          | 32   | 4,2            | 0,2          | 32   |
| Moskovska banka a.d. - Beograd | 2,5            | 0,1          | 33   | 2,5            | 0,1          | 33   | 3,5            | 0,1          | 33   |
| Privredna banka Pan.           | 4,6            | 0,2          | 31   | /              | /            | /    | /              | /            | /    |
| <b>УКУПНО</b>                  | <b>2.160,4</b> | <b>100,0</b> |      | <b>2.533,5</b> | <b>100,0</b> |      | <b>2.538,3</b> | <b>100,0</b> |      |

Табела А.6. – Секторска структура кредитне активности банака

|  | 31. 12. 2009.  |              | 31. 12. 2010.  |              | 30. 9. 2011.   |              |
|--|----------------|--------------|----------------|--------------|----------------|--------------|
|  | Млрд RSD       | %            | Млрд RSD       | %            | Млрд RSD       | %            |
| Привреда                                 | 750,4          | 58,7         | 936,4          | 55,6         | 939,5          | 54,1         |
| <i>Јавна предузећа</i>                   | 49,7           | 3,9          | 68,9           | 4,1          | 87,5           | 5,0          |
| <i>Друга предузећа</i>                   | 700,0          | 54,8         | 866,2          | 51,4         | 850,6          | 49,0         |
| Становништво                             | 395,0          | 30,9         | 501,3          | 29,7         | 517,4          | 29,8         |
| <i>Стамбена изградња</i>                 | 188,0          | 14,7         | 251,4          | 14,9         | 258,0          | 14,9         |
| Јавни сектор                             | 118,0          | 9,2          | 209,5          | 12,4         | 219,1          | 12,6         |
| <i>Република Србија</i>                  | 106,7          | 8,4          | 191,6          | 11,4         | 199,4          | 11,5         |
| <i>Локална самоуправа</i>                | 11,3           | 0,9          | 17,9           | 1,1          | 19,7           | 1,1          |
| Друге финансијске организације           | 9,3            | 0,7          | 23,8           | 1,4          | 32,3           | 1,9          |
| Непрофитне институције                   | 5,6            | 0,4          | 14,5           | 0,9          | 27,8           | 1,6          |
| <b>УКУПНО кредитна активност сектора</b> | <b>1.278,3</b> | <b>100,0</b> | <b>1.685,4</b> | <b>100,0</b> | <b>1.736,1</b> | <b>100,0</b> |

Табела А.7. – Валутна структура кредитне активности банака

|   | 31. 12. 2009.  |              | 31. 12. 2010.  |              | 30. 9. 2011.   |              |
|---|----------------|--------------|----------------|--------------|----------------|--------------|
|   | Млрд RSD       | %            | Млрд RSD       | %            | Млрд RSD       | %            |
| Без уговорене заштите                     | 342,7          | 24,4         | 566,8          | 30,8         | 573,6          | 30,1         |
| EUR                                       | 773,8          | 55,0         | 968,1          | 52,6         | 1.045,5        | 54,8         |
| USD                                       | 22,9           | 1,6          | 27,5           | 1,5          | 20,6           | 1,1          |
| JPY                                       | 0,0            | 0,0          | (0,0)          | (0,0)        | (0,0)          | (0,0)        |
| CHF                                       | 124,9          | 8,9          | 145,1          | 7,9          | 132,9          | 7,0          |
| Раст цена на мало                         | 11,0           | 0,8          | 9,9            | 0,5          | 9,4            | 0,5          |
| Остале валуте                             | 0,4            | 0,0          | 0,5            | 0,0          | 0,5            | 0,0          |
| Лимитирана девизна клаузула (једносмерна) | 75,0           | 5,3          | 64,3           | 3,5          | 63,4           | 3,3          |
| Остала уговорена заштита                  | 1,6            | 0,1          | 1,5            | 0,1          | 1,9            | 0,1          |
| Без валутне структуре                     | 54,3           | 3,9          | 57,0           | 3,1          | 59,6           | 3,1          |
| <b>УКУПНО кредитна активност (брuto)</b>  | <b>1.406,6</b> | <b>100,0</b> | <b>1.840,6</b> | <b>100,0</b> | <b>1.907,3</b> | <b>100,0</b> |
| Исправка вредности пласмана               | (128,3)        | (9,1)        | (155,2)        | (8,4)        | (171,2)        | (9,0)        |
| <b>УКУПНО кредитна активност (нето)</b>   | <b>1.278,3</b> | <b>90,9</b>  | <b>1.685,4</b> | <b>91,6</b>  | <b>1.736,1</b> | <b>91,0</b>  |

Табела А.8. – Рочна структура кредитне активности банака<sup>23</sup>

|  | 31. 12. 2009.  |              | 31. 12. 2010.  |              | 30. 9. 2011.   |              |
|--|----------------|--------------|----------------|--------------|----------------|--------------|
|  | Млрд RSD       | %            | Млрд RSD       | %            | Млрд RSD       | %            |
| Доспело                                  | 178,4          | 12,7         | 260,6          | 14,2         | 314,8          | 16,5         |
| Без утврђеног рока                       | 73,6           | 5,2          | 89,4           | 4,9          | 87,8           | 4,6          |
| До 14 дана                               | 19,7           | 1,4          | 23,2           | 1,3          | 21,9           | 1,1          |
| Од 15 до 30 дана                         | 14,9           | 1,1          | 17,8           | 1,0          | 15,0           | 0,8          |
| Од 1 до 3 месеца                         | 94,0           | 6,7          | 106,6          | 5,8          | 101,5          | 5,3          |
| Од 3 до 6 месеци                         | 105,1          | 7,5          | 136,6          | 7,4          | 120,2          | 6,3          |
| Од 6 до 12 месеци                        | 203,2          | 14,4         | 243,4          | 13,2         | 222,3          | 11,7         |
| Од 1 до 2 године                         | 111,9          | 8,0          | 116,7          | 6,3          | 165,2          | 8,7          |
| Од 2 до 5 година                         | 246,4          | 17,5         | 374,7          | 20,4         | 366,0          | 19,2         |
| Преко 5 година                           | 352,6          | 25,1         | 465,1          | 25,3         | 487,0          | 25,5         |
| Без преостале рочности                   | 6,8            | 0,5          | 6,6            | 0,4          | 5,7            | 0,3          |
| <b>УКУПНО кредитна активност (брuto)</b> | <b>1.406,6</b> | <b>100,0</b> | <b>1.840,6</b> | <b>100,0</b> | <b>1.907,3</b> | <b>100,0</b> |
| Исправка вредности пласмана              | (128,3)        | (9,1)        | (155,2)        | (8,4)        | (171,2)        | (9,0)        |
| <b>УКУПНО кредитна активност (нето)</b>  | <b>1.278,3</b> | <b>90,9</b>  | <b>1.685,4</b> | <b>91,6</b>  | <b>1.736,1</b> | <b>91,0</b>  |

<sup>23</sup> Због раздвајања рочне структуре кредита на доспеле и недоспеле у овом извештајном периоду, извршена је корекција и за претходни упоредни период ради обезбеђивања упоредивости анализе.

*Сектор за контролу пословања банака*

**Табела А.9. – Проблематични кредити (брото) за цео банкарски сектор (структура, апсолутни износи и учешће)**

|  | 31. 3. 2010. |              | 30. 6. 2010. |              | 30. 9. 2010. |              | 31. 12. 2010. |              | 31. 3. 2011. |              | 30. 6. 2011. |              | 30. 9. 2011. |              |
|--|--------------|--------------|--------------|--------------|--------------|--------------|---------------|--------------|--------------|--------------|--------------|--------------|--------------|--------------|
|  | Млрд RSD     | %            | Млрд RSD     | %            | Млрд RSD     | %            | Млрд RSD      | %            | Млрд RSD     | %            | Млрд RSD     | %            | Млрд RSD     | %            |
| Сектор финансија и осигурања   | 5,2          | 2,3          | 6,3          | 2,4          | 4,6          | 1,7          | 3,1           | 1,1          | 4,2          | 1,5          | 5,0          | 1,6          | 5,2          | 1,6          |
| Сектор јавних предузећа  | 1,3          | 0,6          | 0,4          | 0,2          | 0,1          | 0,0          | 0,2           | 0,1          | 0,2          | 0,1          | 0,4          | 0,1          | 1,0          | 0,3          |
| Сектор привредних друштава   | 170,6        | 76,1         | 201,7        | 77,4         | 199,8        | 72,1         | 197,5         | 72,2         | 195,7        | 69,2         | 209,4        | 67,3         | 216,1        | 67,2         |
| Сектор предузетника  | 7,8          | 3,5          | 8,4          | 3,2          | 9,2          | 3,3          | 9,2           | 3,4          | 9,5          | 3,4          | 10,2         | 3,3          | 10,0         | 3,1          |
| Јавни сектор   | 0,1          | 0,1          | 0,1          | 0,0          | 0,3          | 0,1          | 0,2           | 0,1          | 0,3          | 0,1          | 0,5          | 0,2          | 0,7          | 0,2          |
| Сектор становништва  | 33,9         | 15,1         | 38,5         | 14,8         | 40,2         | 14,5         | 39,6          | 14,5         | 39,5         | 14,0         | 41,5         | 13,3         | 43,4         | 13,5         |
| Сектор страних лица  | 1,3          | 0,6          | 1,3          | 0,5          | 1,4          | 0,5          | 1,3           | 0,5          | 1,8          | 0,6          | 1,8          | 0,6          | 1,6          | 0,5          |
| Приватна домаћинства са запосленим лицима и регистровани пољопривредни произвођачи | 3,0          | 1,3          | 3,1          | 1,2          | 3,8          | 1,4          | 3,5           | 1,3          | 3,8          | 1,3          | 4,1          | 1,3          | 4,1          | 1,3          |
| Сектор других комитената   | 0,8          | 0,3          | 0,6          | 0,2          | 17,8         | 6,4          | 19,0          | 6,9          | 27,8         | 9,8          | 38,2         | 12,3         | 39,3         | 12,2         |
| <b>УКУПНО проблематични кредити</b>  | <b>224,1</b> | <b>100,0</b> | <b>260,5</b> | <b>100,0</b> | <b>277,1</b> | <b>100,0</b> | <b>273,5</b>  | <b>100,0</b> | <b>282,8</b> | <b>100,0</b> | <b>311,0</b> | <b>100,0</b> | <b>321,5</b> | <b>100,0</b> |

*Сектор за контролу пословања банака*

**Табела А.10.1.** – Проблематични кредити (брото) за сектор других предузећа (структура, апсолутни износи и учешће)

|   | 30. 6. 2011. |              | 30. 9. 2011. |              |
|---|--------------|--------------|--------------|--------------|
|   | Млрд RSD     | %            | Млрд RSD     | %            |
| Пољопривреда, шумарство, рибарство                            | 17,3         | 8,3          | 17,5         | 8,1          |
| Рударство, прерађивачка индустрија*                           | 75,5         | 36,0         | 78,7         | 36,4         |
| Снабдевање електричном енергијом**                            | 0,4          | 0,2          | 0,2          | 0,1          |
| Грађевинарство  | 25,7         | 12,3         | 26,9         | 12,4         |
| Трговина на велико и трговина на мало***                      | 60,8         | 29,0         | 61,9         | 28,6         |
| Саобраћај и складиштење****                                   | 10,5         | 5,0          | 11,2         | 5,2          |
| Пословање некретнинама*****                                   | 19,1         | 9,1          | 19,7         | 9,1          |
| Повезана привредна друштва која улазе у круг консолидације    | 0,0          | 0,0          | 0,1          | 0,0          |
| Повезана привредна друштва која не улазе у круг консолидације | 0,0          | 0,0          | 0,0          | 0,0          |
| <b>УКУПНО сектор привредних друштава</b>                      | <b>209,4</b> | <b>100,0</b> | <b>216,1</b> | <b>100,0</b> |

\* Снабдевање водом, управљање отпадним водама, контролисање процеса уклањања отпада и сличне активности.

\*\* Снабдевање гасом, паром и климатизацијом.

\*\*\* Оправка моторних возила и мотоцикала.

\*\*\*\* Услуге смештаја и исхране, информисање и комуникације.

\*\*\*\*\* Стручне, научне, иновационе и техничке делатности, административне и помоћне услужне делатности, уметност, забава и рекреација, остале услужне делатности.

*Сектор за контролу пословања банака*

**Табела А.10.2. – Проблематични кредити (брutto) за сектор физичких лица (структура, апсолутни износи и учешће)**

|                                   | 31. 3. 2010. |              | 30. 6. 2010. |              | 30. 9. 2010. |              | 31. 12. 2010. |              | 31. 3. 2011. |              | 30. 6. 2011. |              | 30. 9. 2011. |              |
|-----------------------------------|--------------|--------------|--------------|--------------|--------------|--------------|---------------|--------------|--------------|--------------|--------------|--------------|--------------|--------------|
|                                   | Млрд RSD     | %            | Млрд RSD     | %            | Млрд RSD     | %            | Млрд RSD      | %            | Млрд RSD     | %            | Млрд RSD     | %            | Млрд RSD     | %            |
| Готовински кредити                | 12,0         | 28,8         | 12,8         | 27,3         | 12,8         | 26,0         | 11,5          | 23,6         | 11,3         | 22,7         | 11,2         | 21,7         | 11,4         | 21,1         |
| Кредитне картице                  | 3,5          | 8,4          | 3,8          | 8,2          | 4,0          | 8,2          | 4,2           | 8,5          | 4,3          | 8,7          | 4,3          | 8,3          | 4,2          | 7,8          |
| Минусни салдо по текућим рачунима | 2,8          | 6,8          | 2,9          | 6,2          | 3,0          | 6,0          | 2,7           | 5,5          | 2,8          | 5,7          | 2,9          | 5,5          | 2,9          | 5,4          |
| Потрошачки кредити                | 2,4          | 5,6          | 2,6          | 5,6          | 2,9          | 5,8          | 3,0           | 6,2          | 2,6          | 5,3          | 2,8          | 5,3          | 2,9          | 5,4          |
| Пољопривредна делатност           | 3,3          | 7,9          | 3,8          | 8,1          | 4,1          | 8,3          | 3,9           | 8,0          | 3,9          | 7,8          | 4,1          | 8,0          | 4,1          | 7,6          |
| Обављање других делатности        | 4,2          | 10,1         | 4,4          | 9,3          | 4,7          | 9,5          | 4,9           | 10,0         | 5,1          | 10,2         | 5,5          | 10,7         | 5,5          | 10,2         |
| Стамбена изградња                 | 9,9          | 23,6         | 12,1         | 25,9         | 13,2         | 26,8         | 14,1          | 28,8         | 14,4         | 28,9         | 15,5         | 29,9         | 16,9         | 31,3         |
| Остало                            | 3,7          | 8,8          | 4,3          | 9,3          | 4,6          | 9,3          | 4,6           | 9,4          | 5,3          | 10,6         | 5,4          | 10,5         | 6,1          | 11,2         |
| <b>УКУПНО физичка лица</b>        | <b>41,8</b>  | <b>100,0</b> | <b>46,8</b>  | <b>100,0</b> | <b>49,3</b>  | <b>100,0</b> | <b>49,0</b>   | <b>100,0</b> | <b>49,6</b>  | <b>100,0</b> | <b>51,8</b>  | <b>100,0</b> | <b>54,1</b>  | <b>100,0</b> |

**Табела А.11.** – Проблематични кредити за цео банкарски сектор, сектор других предузећа и физичких лица (показатељ бруто NPL)

|  | 31. 12.<br>2009. | 31. 3.<br>2010. | 30. 6.<br>2010. | 30. 9.<br>2010. | 31. 12.<br>2010. | 31. 3.<br>2011. | 30. 6.<br>2011. | 30. 9.<br>2011. |
|--|------------------|-----------------|-----------------|-----------------|------------------|-----------------|-----------------|-----------------|
| Финансијски сектор   | 21,8%            | 26,9%           | 38,0%           | 17,5%           | 12,2%            | 10,6%           | 13,6%           | 10,2%           |
| Сектор јавних предузећа  | 0,1%             | 3,1%            | 0,8%            | 0,2%            | 0,3%             | 0,3%            | 0,6%            | 1,2%            |
| Сектор других предузећа  | 20,9%            | 21,9%           | 24,0%           | 23,2%           | 21,8%            | 22,1%           | 23,7%           | 24,4%           |
| <i>Пољопривреда, шумарство,<br/>рибарство</i>  |                  |                 |                 |                 |                  | 35,8%           | 32,0%           | 30,9%           |
| <i>Рударство, прерађивачка индустрија</i>  |                  |                 |                 |                 |                  | 24,3%           | 24,3%           | 25,1%           |
| <i>Снабдевање електричном енергијом</i>  |                  |                 |                 |                 |                  | 1,7%            | 4,8%            | 2,6%            |
| <i>Грађевинарство</i>  |                  |                 |                 |                 |                  | 20,3%           | 26,3%           | 27,8%           |
| <i>Трговина на велико и трговина на мало*</i>  |                  |                 |                 |                 |                  | 19,5%           | 21,4%           | 22,2%           |
| <i>Саобраћај и складиштење</i>   |                  |                 |                 |                 |                  | 15,6%           | 16,3%           | 16,1%           |
| <i>Пословање некретнинама**</i>  |                  |                 |                 |                 |                  | 24,0%           | 30,8%           | 32,4%           |
| <i>Повезана привредна друштва која<br/>улазе у круг консолидације</i>                    |                  |                 |                 |                 |                  | 53,4%           | 11,1%           | 29,7%           |
| <i>Повезана привредна друштва која не<br/>улазе у круг консолидације</i>                 |                  |                 |                 |                 |                  | 0,9%            | 0,8%            | 88,1%           |
| Сектор предузетника  | 15,0%            | 17,7%           | 18,7%           | 20,6%           | 21,1%            | 22,6%           | 24,2%           | 24,8%           |
| Јавни сектор   | 1,8%             | 0,8%            | 0,4%            | 1,2%            | 0,9%             | 0,6%            | 1,1%            | 1,5%            |
| Сектор становништва  | 8,1%             | 8,0%            | 8,2%            | 8,2%            | 7,9%             | 8,0%            | 8,1%            | 8,4%            |
| Сектор страних лица  | 13,5%            | 12,9%           | 11,2%           | 8,8%            | 8,0%             | 10,9%           | 14,6%           | 11,8%           |
| Приватна домаћинства са запосленим<br>лицима и регистровани пољопривредни<br>произвођачи | 11,8%            | 13,6%           | 15,1%           | 15,5%           | 14,9%            | 14,3%           | 15,4%           | 15,3%           |
| Сектор других коминтената  | 16,4%            | 18,2%           | 11,1%           | 79,3%           | 79,9%            | 81,9%           | 87,9%           | 87,0%           |
| <b>УКУПНО проблематични кредити</b>  | <b>15,7%</b>     | <b>16,5%</b>    | <b>17,5%</b>    | <b>17,8%</b>    | <b>16,9%</b>     | <b>17,1%</b>    | <b>18,6%</b>    | <b>18,8%</b>    |

\* Оправка моторних возила, мотоцикала и предмета за личну употребу и домаћинство.

\*\* Стручне, научне, иновационе и техничке делатности, административне и помоћне услужне делатности, уметност, забава и рекреација, остале услужне делатности.

|                                   | 31. 12.<br>2009. | 31. 3.<br>2010. | 30. 6.<br>2010. | 30. 9.<br>2010. | 31. 12.<br>2010. | 31. 3.<br>2011. | 30. 6.<br>2011. | 30. 9.<br>2011. |
|-----------------------------------|------------------|-----------------|-----------------|-----------------|------------------|-----------------|-----------------|-----------------|
| Готовински кредити                | 11,3%            | 12,1%           | 11,4%           | 10,5%           | 9,3%             | 9,2%            | 8,8%            | 8,7%            |
| Кредитне картице                  | 7,8%             | 8,4%            | 9,5%            | 10,0%           | 10,8%            | 11,6%           | 11,6%           | 11,6%           |
| Минусни салдо по текућим рачунима | 16,6%            | 16,9%           | 16,9%           | 16,3%           | 14,9%            | 14,7%           | 14,0%           | 13,6%           |
| Потрошачки кредити                | 6,4%             | 5,5%            | 5,7%            | 6,0%            | 6,4%             | 5,7%            | 5,9%            | 6,5%            |
| Пољопривредна делатност           | 11,6%            | 13,7%           | 14,3%           | 15,0%           | 14,6%            | 14,7%           | 15,7%           | 15,3%           |
| Обављање других делатности        | 13,5%            | 17,1%           | 17,5%           | 19,3%           | 20,4%            | 22,0%           | 24,1%           | 25,0%           |
| Стамбена изградња                 | 4,7%             | 4,7%            | 5,2%            | 5,4%            | 5,5%             | 5,7%            | 5,9%            | 6,4%            |
| Остало                            | 32,2%            | 29,7%           | 27,1%           | 25,8%           | 24,1%            | 24,5%           | 23,7%           | 24,5%           |
| <b>УКУПНО физичка лица</b>        | <b>8,7%</b>      | <b>8,9%</b>     | <b>9,0%</b>     | <b>9,1%</b>     | <b>8,8%</b>      | <b>9,1%</b>     | <b>9,2%</b>     | <b>9,5%</b>     |

*Сектор за контролу пословања банака*

**Табела А.12.** – Класификована актива банкарског сектора Србије

|                                  | 30. 9. 2010.   |              | 31. 12. 2010.  |              | 31. 3. 2011.   |              | 30. 6. 2011.   |              | 30. 9. 2011.   |              |
|----------------------------------|----------------|--------------|----------------|--------------|----------------|--------------|----------------|--------------|----------------|--------------|
|                                  | Млрд RSD       | %            | Млрд RSD       | %            | Млрд RSD       | %            | Млрд RSD       | %            | Млрд РСД       | %            |
| <b>Билансна актива</b>           |                |              |                |              |                |              |                |              |                |              |
| А                                | 743,6          | 45,1         | 783,2          | 45,5         | 757,5          | 43,8         | 798,2          | 45,3         | 797,1          | 44,7         |
| Б                                | 348,2          | 21,1         | 371,6          | 21,6         | 375,6          | 21,7         | 378,6          | 21,5         | 378,1          | 21,2         |
| В                                | 187,9          | 11,4         | 184,9          | 10,7         | 199,7          | 11,6         | 176,1          | 10,0         | 179,8          | 10,1         |
| Г                                | 131,1          | 7,9          | 130,6          | 7,6          | 134,0          | 7,8          | 124,1          | 7,0          | 124,8          | 7,0          |
| Д                                | 239,0          | 14,5         | 250,9          | 14,6         | 261,1          | 15,1         | 285,3          | 16,2         | 302,2          | 17,0         |
| <b>Укупно</b>                    | <b>1.649,8</b> | <b>100,0</b> | <b>1.721,2</b> | <b>100,0</b> | <b>1.727,9</b> | <b>100,0</b> | <b>1.762,2</b> | <b>100,0</b> | <b>1.782,0</b> | <b>100,0</b> |
| <i>Г и Д (у % укупне активе)</i> | 22,4           |              | 22,2           |              | 22,9           |              | 23,2           |              | 24,0           |              |
| <b>Ванбилансна актива</b>        |                |              |                |              |                |              |                |              |                |              |
| А                                | 250,7          | 43,8         | 250,3          | 42,9         | 231,0          | 40,1         | 222,2          | 38,6         | 232,0          | 38,5         |
| Б                                | 171,8          | 30,0         | 175,1          | 30,0         | 193,1          | 33,6         | 198,7          | 34,5         | 228,0          | 37,9         |
| В                                | 91,9           | 16,1         | 97,9           | 16,8         | 92,9           | 16,1         | 91,2           | 15,9         | 84,3           | 14,0         |
| Г                                | 43,0           | 7,5          | 41,0           | 7,0          | 43,4           | 7,5          | 47,3           | 8,2          | 39,3           | 6,5          |
| Д                                | 14,5           | 2,5          | 18,7           | 3,2          | 15,2           | 2,6          | 15,8           | 2,8          | 18,3           | 3,0          |
| <b>Укупно</b>                    | <b>571,8</b>   | <b>100,0</b> | <b>582,9</b>   | <b>100,0</b> | <b>575,6</b>   | <b>100,0</b> | <b>575,2</b>   | <b>100,0</b> | <b>602,0</b>   | <b>100,0</b> |
| <i>Г и Д (у % укупне активе)</i> | 10,0           |              | 10,2           |              | 10,2           |              | 11,0           |              | 9,6            |              |
| <b>УКУПНО биланс и ванбиланс</b> |                |              |                |              |                |              |                |              |                |              |
| А                                | 994,3          | 44,8         | 1.033,5        | 44,9         | 988,5          | 42,9         | 1.020,4        | 43,7         | 1.029,1        | 43,2         |
| Б                                | 520,0          | 23,4         | 546,7          | 23,7         | 568,8          | 24,7         | 577,2          | 24,7         | 606,1          | 25,4         |
| В                                | 279,8          | 12,6         | 282,8          | 12,3         | 292,5          | 12,7         | 267,2          | 11,4         | 264,2          | 11,1         |
| Г                                | 174,1          | 7,8          | 171,5          | 7,4          | 177,4          | 7,7          | 171,4          | 7,3          | 164,2          | 6,9          |
| Д                                | 253,4          | 11,4         | 269,6          | 11,7         | 276,3          | 12,0         | 301,1          | 12,9         | 320,5          | 13,4         |
| <b>Укупно</b>                    | <b>2.221,7</b> | <b>100,0</b> | <b>2.304,1</b> | <b>100,0</b> | <b>2.303,5</b> | <b>100,0</b> | <b>2.337,3</b> | <b>100,0</b> | <b>2.384,0</b> | <b>100,0</b> |
| <i>Г и Д (у % укупне активе)</i> | 19,2           |              | 19,1           |              | 19,7           |              | 20,2           |              | 20,3           |              |

**Табела А.13.** – Ликвидност банкарског сектора Србије

|             | Показатељ ликвидности сектора | Кредити/Депозити (у %) |
|-------------|-------------------------------|------------------------|
| 31.03.2009. | 1,86                          | 105,9                  |
| 30.04.2009. | 1,75                          | 105,4                  |
| 31.05.2009. | 1,81                          | 102,9                  |
| 30.06.2009. | 1,79                          | 100,3                  |
| 31.07.2009. | 1,81                          | 101,3                  |
| 31.08.2009. | 1,85                          | 97,5                   |
| 30.09.2009. | 1,78                          | 97,1                   |
| 31.10.2009. | 1,54                          | 96,0                   |
| 30.11.2009. | 1,76                          | 94,5                   |
| 31.12.2009. | 1,86                          | 92,3                   |
| 31.01.2010. | 1,98                          | 94,1                   |
| 28.02.2010. | 2,02                          | 97,1                   |
| 31.03.2010. | 2,13                          | 100,1                  |
| 30.04.2010. | 2,01                          | 102,4                  |
| 31.05.2010. | 1,95                          | 103,6                  |
| 30.06.2010. | 1,94                          | 106,0                  |
| 31.07.2010. | 1,96                          | 106,5                  |
| 31.08.2010. | 1,92                          | 107,5                  |
| 30.09.2010. | 1,96                          | 108,1                  |
| 31.10.2010. | 1,50                          | 106,1                  |
| 30.11.2010. | 1,82                          | 109,7                  |
| 31.12.2010. | 1,96                          | 108,5                  |
| 31.01.2011. | 1,90                          | 109,9                  |
| 28.02.2011. | 1,94                          | 110,1                  |
| 31.03.2011. | 1,96                          | 110,7                  |
| 30.04.2011. | 1,99                          | 113,9                  |
| 31.05.2011. | 2,05                          | 112,8                  |
| 30.06.2011. | 2,08                          | 111,8                  |
| 31.07.2011. | 2,14                          | 111,4                  |
| 31.08.2011. | 2,08                          | 110,1                  |
| 30.09.2011. | 2,11                          | 109,9                  |

**Табела А.14.** – Секторска структура депозита банака

|  | 2009.          |              | 2010.          |              | 30. 9. 2011.   |              |
|--|----------------|--------------|----------------|--------------|----------------|--------------|
|  | Млрд RSD       | %            | Млрд RSD       | %            | Млрд RSD       | %            |
| Сектор финансија и осигурања   | 105,5          | 8,1          | 97,2           | 6,5          | 84,3           | 5,7          |
| Привреда   | 346,7          | 26,6         | 355,6          | 23,6         | 389,1          | 26,5         |
| <i>Јавна предузећа</i>   | 53,6           | 4,1          | 49,3           | 3,3          | 62,2           | 4,2          |
| <i>Привредна друштва</i>   | 293,1          | 22,5         | 306,2          | 20,4         | 327,0          | 22,3         |
| Предузетници   | 11,1           | 0,9          | 11,7           | 0,8          | 12,2           | 0,8          |
| Јавни сектор   | 22,7           | 1,7          | 14,1           | 0,9          | 20,2           | 1,4          |
| Становништво   | 614,7          | 47,2         | 779,1          | 51,8         | 794,8          | 54,1         |
| Страна лица  | 186,2          | 14,3         | 186,7          | 12,4         | 103,6          | 7,1          |
| Приватна домаћинства са запосленим лицима и регистровани пољопривредни произвођачи | 1,8            | 0,1          | 1,7            | 0,1          | 4,6            | 0,3          |
| Сектор других коминтената  | 12,6           | 1,0          | 58,7           | 3,9          | 60,2           | 4,1          |
| Без секторске поделе   | 0,0            | 0,0          | 0,0            | 0,0          | 0,0            | 0,0          |
| <b>УКУПНО депозити сектора</b>   | <b>1.301,2</b> | <b>100,0</b> | <b>1.504,8</b> | <b>100,0</b> | <b>1.468,9</b> | <b>100,0</b> |

**Табела А.15.** – Валутна структура депозита банака

|   | 2009.          |              | 2010.          |              | 30. 9. 2011.   |              |
|---|----------------|--------------|----------------|--------------|----------------|--------------|
|   | Млрд RSD       | %            | Млрд RSD       | %            | Млрд RSD       | %            |
| У динарима*                               | 320,4          | 24,6         | 315,0          | 20,9         | 341,4          | 23,2         |
| EUR                                       | 850,1          | 65,3         | 1.047,2        | 69,6         | 1.030,7        | 70,2         |
| USD                                       | 50,6           | 3,9          | 62,4           | 4,1          | 58,4           | 4,0          |
| JPY                                       | 0,0            | 0,0          | 0,1            | 0,0          | 0,0            | 0,0          |
| CHF                                       | 64,7           | 5,0          | 60,6           | 4,0          | 21,8           | 1,5          |
| Раст цена на мало                         | 0,0            | 0,0          | 0,1            | 0,0          | 0,0            | 0,0          |
| Остале валуте                             | 3,1            | 0,2          | 4,4            | 0,3          | 4,9            | 0,3          |
| Лимитирана девизна клаузула (једносмерна) | 12,2           | 0,9          | 14,9           | 1,0          | 11,7           | 0,8          |
| Остала уговорена заштита                  | 0,0            | 0,0          | 0,0            | 0,0          | 0,0            | 0,0          |
| <b>УКУПНО</b>                             | <b>1.301,2</b> | <b>100,0</b> | <b>1.504,8</b> | <b>100,0</b> | <b>1.468,9</b> | <b>100,0</b> |

\* Без уговорене заштите и без валутне структуре.

**Табела А.16.** – Рочна структура депозита банака

|                        | 2009.          |              | 2010.          |              | 30. 9. 2011.   |              |
|------------------------|----------------|--------------|----------------|--------------|----------------|--------------|
|                        | Млрд RSD       | %            | Млрд RSD       | Млрд RSD     | %              | Млрд RSD     |
| Доспело                | 23,3           | 1,8          | 20,3           | 1,3          | 20,6           | 1,4          |
| Без утврђеног рока     | 160,6          | 12,3         | 114,4          | 7,6          | 129,7          | 8,8          |
| До 14 дана             | 113,3          | 8,7          | 155,7          | 10,3         | 131,0          | 8,9          |
| Од 15 до 30 дана       | 73,3           | 5,6          | 73,4           | 4,9          | 98,7           | 6,7          |
| Од 1 до 3 месеца       | 216,4          | 16,6         | 241,2          | 16,0         | 438,5          | 29,8         |
| Од 3 до 6 месеци       | 132,5          | 10,2         | 193,0          | 12,8         | 144,7          | 9,8          |
| Од 6 до 12 месеци      | 224,7          | 17,3         | 309,3          | 20,6         | 110,2          | 7,5          |
| Од 1 до 2 године       | 22,1           | 1,7          | 55,4           | 3,7          | 28,4           | 1,9          |
| Од 2 до 5 година       | 24,3           | 1,9          | 19,7           | 1,3          | 21,7           | 1,5          |
| Преко 5 година         | 7,5            | 0,6          | 5,7            | 0,4          | 5,9            | 0,4          |
| Без преостале рочности | 303,3          | 23,3         | 316,6          | 21,0         | 339,6          | 23,1         |
| <b>УКУПНО</b>          | <b>1.301,2</b> | <b>100,0</b> | <b>1.504,8</b> | <b>100,0</b> | <b>1.468,9</b> | <b>100,0</b> |

**Табела А.17.** – Адекватност капитала банкарског сектора Србије (у млрд RSD)

|   | 30. 9.<br>2010. | 31. 12.<br>2010. | 31. 3.<br>2011. | 30. 6.<br>2011. | 30. 9.<br>2011. |
|---|-----------------|------------------|-----------------|-----------------|-----------------|
| Основни капитал   | 434,0           | 455,4            | 460,0           | 466,0           | 473,5           |
| Допунски капитал I  | 94,4            | 90,0             | 86,0            | 83,3            | 81,7            |
| Допунски капитал II   | -               | -                | -               | -               | -               |
| Одбитне ставке  | 136,9           | 138,5            | 135,3           | 142,2           | 148,8           |
| <b>УКУПАН регулаторни капитал</b>                               | <b>391,5</b>    | <b>407,0</b>     | <b>410,7</b>    | <b>407,0</b>    | <b>406,5</b>    |
| <b>УКУПНА ризична актива</b>                                    | <b>1.945,4</b>  | <b>2.044,4</b>   | <b>2.017,2</b>  | <b>2.063,0</b>  | <b>2.068,5</b>  |
| Изложеност кредитном ризику                                     | 1.924,1         | 2.020,7          | 1.992,7         | 2.039,0         | 2.045,3         |
| Изложеност тржишном ризику                                      | 21,3            | 23,7             | 24,4            | 24,0            | 23,2            |
| <i>Девизном ризику</i>  | 17,6            | 21,0             | 19,1            | 19,1            | 16,8            |
| <i>Осталим тржишним ризицима</i>                                | 3,7             | 2,6              | 5,4             | 4,9             | 6,4             |
| Ризик измирења/испоруке и<br>ризик друге уговорне стране        | 0,2             | 0,2              | 0,1             | 0,2             | 0,3             |
| Ценовни ризик (као и изложеност<br>ризик у позиције у опцијама) | 3,5             | 2,5              | 5,2             | 4,6             | 6,1             |
| <b>Показатељ адекватности капитала</b>                          | <b>20,12</b>    | <b>19,91</b>     | <b>20,36</b>    | <b>19,73</b>    | <b>19,65</b>    |

Табела А.18. – Биланс успеха банкарског сектора Србије (у млрд RSD)

|  | 2009.        | 2010.        | 1. 1 – 30. 9.<br>2011. |
|--|--------------|--------------|------------------------|
| Нето добитак (губитак) по основу камата                                    | 100,52       | 108,39       | 89,26                  |
| <i>Приходи од камата</i>   | 168,92       | 179,70       | 150,73                 |
| <i>Расходи од камата</i>   | (68,39)      | (71,32)      | (61,48)                |
| Нето добитак (губитак) по основу накнада и провизија                       | 31,59        | 32,98        | 25,95                  |
| <i>Приходи од накнада и провизија</i>                                      | 42,08        | 42,93        | 34,41                  |
| <i>Расходи од накнада и провизија</i>                                      | (10,49)      | (9,95)       | (8,46)                 |
| Нето добитак (губитак) по основу продаје ХоВ                               | 0,21         | 0,57         | 0,14                   |
| <i>Добици по основу продаје ХоВ</i>  | 0,42         | 0,58         | 0,19                   |
| <i>Губици по основу продаје ХоВ</i>  | (0,21)       | (0,01)       | (0,04)                 |
| Нето добитак (губитак) по основу продаје удела (учешћа)                    | 0,04         | 0,00         | (0,03)                 |
| Нето добитак (губитак) по основу продаје осталих пласмана                  | (0,04)       | (0,27)       | (0,89)                 |
| Нето приходи (расходи) од курсних разлика                                  | (41,14)      | (87,66)      | 38,51                  |
| <i>Приходи од курсних разлика</i>  | 299,26       | 444,42       | 584,80                 |
| <i>Расходи од курсних разлика</i>  | (340,40)     | (532,07)     | (546,30)               |
| Приходи од дивиденди и учешћа  | 0,06         | 0,30         | 0,14                   |
| Остали пословни приходи  | 3,17         | 3,75         | 3,42                   |
| Нето приходи (расходи) по основу индиректних отписа пласмана и резервисања | (36,11)      | (32,60)      | (25,47)                |
| <i>Приход од укидања индиректних отписа пласмана и резервисања</i>         | 105,01       | 87,87        | 67,89                  |
| <i>Расход индиректних отписа пласмана и резервисања</i>                    | (141,12)     | (120,46)     | (93,35)                |
| Остали пословни расходи  | (93,93)      | (100,82)     | (74,16)                |
| <i>Трошкови зарада, накнада зарада и остали лични расходи</i>              | (39,32)      | (41,46)      | (31,40)                |
| Нето приходи (расходи) од промене вредности имовине и обавеза              | 55,65        | 100,73       | (31,79)                |
| <i>Приходи од промене вредности имовине и обавеза</i>                      | 175,07       | 229,16       | 176,86                 |
| <i>Расходи од промене вредности имовине и обавеза</i>                      | (119,42)     | (128,43)     | (208,65)               |
| Добитак (губитак) из редовног пословања                                    | 20,03        | 25,40        | 25,08                  |
| Нето (добици) губици пословања које се обуставља                           | -            | -            | -                      |
| <b>Добитак (губитак) периода пре опорезивања</b>                           | <b>20,03</b> | <b>25,40</b> | <b>25,08</b>           |

**Табела А.19.** – Показатељи профитабилности банкарског сектора Србије

|   | 2009.  | 2010.  | 30. 9.<br>2011. |
|---|--------|--------|-----------------|
| Просечна пондерисана активна каматна стопа <sup>1</sup> | 11,6%  | 10,3%  | 10,3%           |
| Просечна пондерисана пасивна каматна стопа <sup>2</sup> | 4,9%   | 4,2%   | 4,5%            |
| <i>Spread</i> <sup>3</sup>                              | 6,7%   | 6,1%   | 5,9%            |
| NIM (% просечне каматоносне активе) <sup>4</sup>        | 6,9%   | 6,2%   | 6,1%            |
| NIMA (% просечне укупне активе) <sup>5</sup>            | 5,1%   | 4,6%   | 4,7%            |
| Нето приходи од камата/оперативни расходи               | 108,8% | 110,3% | 122,0%          |
| Нето приходи од камата и накнада/оперативни расходи     | 143,0% | 143,7% | 157,4%          |
| <i>Cost to Income</i> <sup>6</sup>                      | 70,0%  | 69,7%  | 63,5%           |
| <i>ROE</i> <sup>7</sup>                                 | 4,6%   | 5,4%   | 6,5%            |
| <i>ROA</i> <sup>8</sup>                                 | 1,0%   | 1,1%   | 1,3%            |
| <i>Leverage</i> <sup>9</sup>                            | 4,5    | 5,0    | 4,9             |

<sup>1</sup> Приход од камата/просечна каматоносна актива.

<sup>2</sup> Расход од камата/просечна каматоносна пасива.

<sup>3</sup> Просечна пондерисана активна каматна стопа - просечна пондерисана пасивна каматна стопа.

<sup>4</sup> Нето приход од камата/просечна каматоносна актива.

<sup>5</sup> Нето приход од камата/просечна укупна актива.

<sup>6</sup> Оперативни расходи/нето приход од камата, накнада и провизија.

<sup>7</sup> Добитак пре опорезивања/просечан укупан капитал.

<sup>8</sup> Добитак пре опорезивања/просечна укупна актива.

<sup>9</sup> RoE/RoA.

Табела А.20. – Стопе раста за одабране категорије биланса стања и успеха (у %)

|   | 2008. | 2009.   | 2010.  | 9. /<br>2011.  |
|---|-------|---------|--------|----------------|
| <b>Биланс успеха (међугодишње стопе раста)</b>  |       |         |        |                |
| Нето приход од камата   | 53,3  | 5,6     | 7,8    | 11,4           |
| <i>Приход од камата</i>   | 46,5  | 7,6     | 6,4    | 14,3           |
| <i>Расход од камата</i>   | 37,2  | 10,6    | 4,3    | 18,7           |
| Нето приход од накнада и провизија  | 11,0  | 3,1     | 4,4    | 7,8            |
| <i>Приход од накнада и провизија</i>  | 13,6  | 5,8     | 2,0    | 11,0           |
| <i>Расход од накнада и провизија</i>  | 22,9  | 14,8    | (5,1)  | 22,2           |
| Нето приход од камата, накнада и провизија  | 40,3  | 5,0     | 7,0    | 10,5           |
| Оперативни расходи  | 20,4  | 7,4     | 7,3    | 3,6            |
| Нето кредитни губици  | 120,9 | 38,4    | (9,7)  | 4,9            |
| Добитак пре опорезивања   | 49,3  | (42,4)  | 26,8   | 21,2           |
| <b>Биланс стања (међугодишње стопе раста)</b>   |       |         |        |                |
|   | 2008. | 2009.   | 2010.  | IX /<br>2011.* |
| Укупна билансна актива  | 13,6  | 21,6    | 17,3   | 0,2            |
| Укупна каматоносна актива   | 19,9  | 17,0    | 22,7   | 2,2            |
| Укупна кредитна активност сектора   | -     | 24,4    | 31,8   | 3,0            |
| <i>Привреда</i>   | -     | 18,7    | 24,8   | 0,3            |
| <i>Јавна предузећа</i>  | -     | 104,3   | 38,4   | 27,1           |
| <i>Друга предузећа</i>  | -     | 15,3    | 23,7   | (1,8)          |
| <i>Становништво</i>   | -     | 8,4     | 26,9   | 3,2            |
| <i>Стамбена изградња</i>  | -     | 16,9    | 33,7   | 2,6            |
| <i>Јавни сектор</i>   | -     | 580,2   | 77,5   | 4,6            |
| <i>Република Србија</i>   | -     | 1.197,7 | 79,5   | 4,1            |
| <i>Локална самоуправа</i>   | -     | 23,5    | 58,4   | 10,3           |
| <i>Друге финансијске организације</i>   | -     | (11,7)  | 155,2  | 35,8           |
| <i>Непрофитне институције</i>   | -     | 79,0    | 158,2  | 91,8           |
| Укупна каматоносна пасива   | 7,3   | 27,6    | 19,7   | (1,7)          |
| Укупни депозити сектора   | -     | 27,0    | 15,6   | (2,4)          |
| <i>Банкарски сектор у земљи</i>   | -     | 6,6     | (7,9)  | (13,3)         |
| <i>Привреда</i>   | -     | 9,8     | 2,6    | 9,4            |
| <i>Јавна предузећа</i>  | -     | 11,9    | (7,9)  | 26,0           |
| <i>Друга предузећа</i>  | -     | 9,4     | 4,5    | 6,8            |
| <i>Предузетници</i>   | -     | 4,8     | 5,6    | 3,9            |
| <i>Јавни сектор</i>   | -     | 7,7     | (38,0) | 43,1           |
| <i>Становништво</i>   | -     | 35,3    | 26,7   | 2,0            |
| <i>Страна лица</i>  | -     | 64,5    | 0,3    | (44,5)         |
| <i>Приватна домаћинства са запосленим лицима и регистровани пољопривредни произвођачи</i> | -     | (12,7)  | (2,4)  | 163,8          |
| <i>Сектор других коминтентата</i>   | -     | 46,3    | 367,8  | 2,5            |
| Укупан билансни капитал   | 27,9  | 6,5     | 11,3   | 7,5            |

\* Раст од почетка године.