



НАРОДНА БАНКА СРБИЈЕ

АНАЛИЗА ДУГА РЕПУБЛИКЕ СРБИЈЕ

Јун 2012.

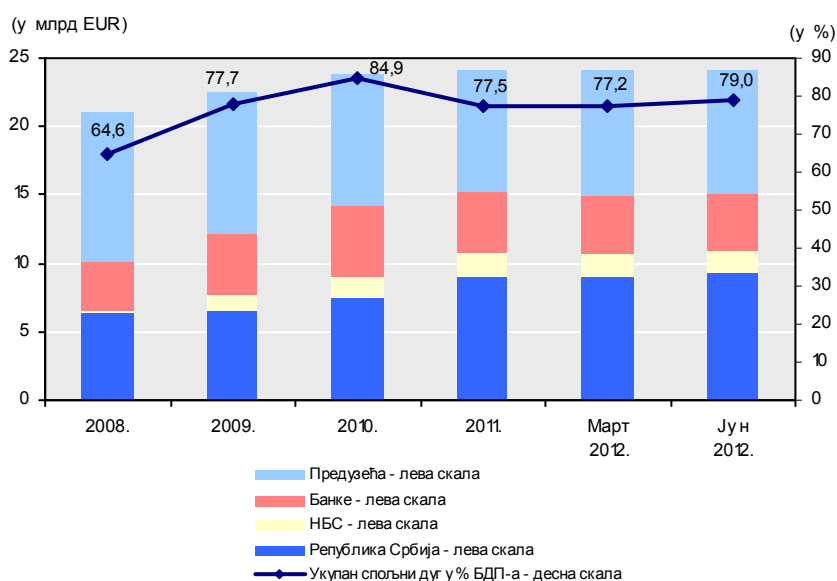
Београд, август 2012.

Анализа дуга Републике Србије

А. Спољни дуг Републике Србије

Укупан спољни дуг Републике Србије је на крају јуна 2012. године износио 24,1 милијарду евра и у односу на крај марта 2012. повећан је за 18,0 милиона евра. По основу депрецијације евра током другог тромесечја у односу на остале валуте заступљене у структури спољног дуга, спољни дуг је порастао за 278,2 милиона евра. Спољни дуг јавног сектора повећан је за 376,4 милиона евра, док је дуг приватног сектора смањен за 358,4 милиона евра.

Графикон 1
Спољни дуг Републике Србије према сектору дужника
у односу на БДП



Извор: Народна банка Србије.

Структура спољног дуга по оригинално уговореном доспећу побољшана је у посматраном периоду – учешће краткорочног дуга у укупном дугу је смањено са 2,4% на крају марта на 1,4% на крају јуна по основу смањења краткорочних кредитних линија и депозита нерезидената код банака.

Учешће спољног дуга у процењеном БДП-у, као основни индикатор екстерне солвентности, износило је 79,0% на крају другог тромесечја. Оно је у односу на крај претходног тромесечја веће за 1,8 процентних поена и незнатно испод нивоа високе задужености од 80%, према критеријуму Светске банке. Однос спољног дуга и дванаестомесечног извоза робе и услуга увећаног за иностране дознаке¹ смањен је на крају другог тромесечја у односу на крај марта за 0,8 процентних поена и износи 168,3%, што је у границама одрживости, према критеријуму Светске банке (до 220%).

Однос укупних отплата по спољном дугу и процењеног тромесечног БДП-а у другом тромесечју износи 14,5%. Од тога се 11,9% односи на отплату главнице, а 2,6% на камате.

¹ Према методологији Светске банке приказаној у публикацији *World Development Indicators*, у оквиру индикатора екстерне ликвидности и солвентности, отплата дуга може да се посматра у односу на извоз робе и услуга у који је укључен прилив по основу иностраних дознака, ако је у питању стабилан и значајан прилив.

Табела 1

Индикатори екстерне позиције Србије

Индикатори екстерне ликвидности (у %)	2008.	2009.	2010.	2011.	I 2012.	II 2012.
Девизне резерве/увоз робе и услуга (у мес.)	5,2	9,4	8,1	8,6	7,8	7,1
Девизне резерве/краткорочни дуг	380,8	528,8	546,4	1860,8	1.914,1	2.971,0
Девизне резерве/БДП	25,0	36,6	35,7	38,7	35,5	33,3
Отплата дуга/БДП	10,6	11,5	12,3	13,1	12,1	14,5
Отплата дуга/извоз робе и услуга	34,0	39,1	33,8	35,5	33,7	34,4
Отплата дуга/извоз робе и услуга и дознаке	27,6	28,3	26,1	28,4	27,0	27,8
Индикатори екстерне солвентности (у %)						
Спољни дуг/БДП	64,6	77,7	84,9	77,5	77,2	79,0
Краткорочни дуг/БДП	6,6	6,9	6,5	2,1	1,9	1,1
Спољни дуг/извоз робе и услуга	207,6	265,3	236,2	210,3	211,1	208,5
Спољни дуг/извоз робе и услуга и дознаке	168,7	191,8	181,2	168,0	169,1	168,3

Извор: Народна банка Србије.

Методолошка објашњења:

- Девизне резерве/увоз робе и услуга (у мес.) – однос девизних резерви на крају посматраног периода и просечног месечног увоза робе и услуга током тог периода.
- Девизне резерве/краткорочни спољни дуг – однос стања девизних резерви и стања краткорочног спољног дуга крајем посматраног периода.
- Девизне резерве/БДП – однос стања девизних резерви на крају посматраног периода и БДП-а у последња четири тромесечја.
- Отплата спољног дуга/БДП – однос отплате спољног дуга и БДП-а током посматраног периода.
- Отплата спољног дуга/извоз робе и услуга – однос отплате спољног дуга и извоза робе и услуга током посматраног периода.
- Отплата спољног дуга/извоз робе и услуга и дознаке – однос отплате спољног дуга и извоза робе и услуга и дознака током посматраног периода.
- Спољни дуг/БДП – однос стања спољног дуга на крају посматраног периода и БДП-а у последња четири тромесечја.
- Спољни дуг/извоз робе и услуга – однос стања спољног дуга на крају посматраног периода и вредности извоза робе и услуга у последњих 12 месеци.
- Краткорочни спољни дуг/БДП – однос стања краткорочног спољног дуга на крају посматраног периода и БДП-а у последња четири тромесечја.
- Спољни дуг/извоз робе и услуга – однос стања спољног дуга на крају посматраног периода и вредности извоза робе и услуга у последњих 12 месеци.
- Спољни дуг/извоз робе и услуга и дознаке – однос стања спољног дуга на крају посматраног периода и вредности извоза робе и услуга и дознака у последњих 12 месеци.

Индикатор сервисирања спољног дуга који указује на спољну ликвидност – однос укупних отплата по спољном дугу и годишњег извоза робе и услуга – износио је на крају другог тромесечја 34,4%. Ако се извозу робе и услуга додају дознаке¹, учешће отплата је износило 27,8%.

1. Спољни дуг јавног сектора² на крају јуна 2012. износио је 11,0 милијарди евра, а његово учешће у укупном спољном дугу 45,8%.

Спољни дуг државе износио је 8,3 милијарде евра, државно гарантовани спољни дуг 1,0 милијарди евра, а дуг Народне банке Србије 1,7 милијарди евра. Нето задужење јавног сектора током другог тромесечја износило је 92,2 милиона евра – коришћено је 192,7 милиона евра, а отплаћено по основу главнице 100,5 милиона евра. Највећи део искоришћених средстава односи се на Апекс IV зајам Европске инвестиционе банке намењене финансирању малих и средњих предузећа (90 милиона евра). Преостали део односи се на кредите које су одобриле Светска банка (IBRD), Европска инвестициона банка и Европска банка за обнову и развој за финансирање изградње Коридора X и пројеката реконструкције путева и мостова у Републици Србији.

2. Спољни дуг приватног сектора на крају јуна 2012. износио је 13,1 милијарду евра, од чега 4,1 милијарду чини дуг банака, а 9,0 милијарди дуг предузећа. Дуг банака у другом тромесечју смањен је за 270,8 милиона евра, што је резултат смањења краткорочног дуга за 240,7 милиона евра и дугорочног дуга за 30,1 милион евра. Дуг предузећа смањен је за 87,6 милиона евра.

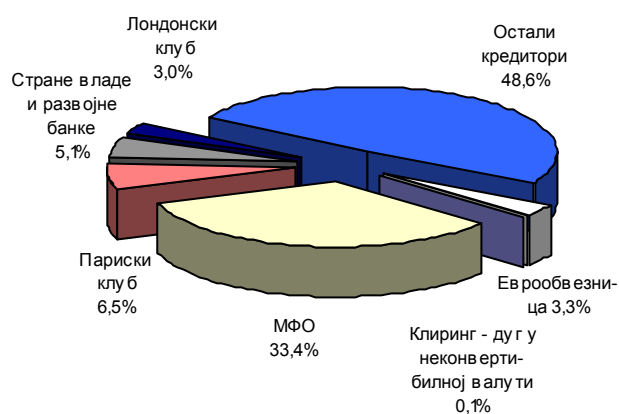
² Спољни дуг јавног сектора Републике Србије, који се прати према методологији Међународног монетарног фонда, обухвата репрограмирани стари дуг, нови државни и државно гарантовани дуг, обавезе Народне банке Србије, нерегулисана обавезе Републике Србије по основу клириншког дуга, као и део дуга локалне самоуправе и државних фондова без гаранције државе.

Приватни сектор се током другог тромесечја по основу дугорочних кредита нето раздужио за 142,7 милиона евра (коришћено 440,3 милиона, а отплаћено по основу главнице 583,0 милиона). Највеће нето раздужење забележено је у сектору информисања и комуникација (104,3 милиона евра), стручним, научним, иновационим и техничким делатностима (19,5 милиона евра), прерађивачкој индустрији (15,9 милиона евра), банкарском сектору (14,0 милиона евра) и осталим секторима (7,4 милиона евра). По основу дугорочних кредита, нето задужења су забележена у грађевинарству (8,7 милиона евра), саобраћају и складиштењу (5,3 милиона евра), као и сектору финансијског лизинга (4,4 милиона евра).

2.1. У банкарском сектору је током другог тромесечја закључено нових дугорочних кредита у износу од 101,2 милиона евра. **Просечна пондерисана каматна стопа на те кредите** износи 3,8% и у односу на претходно тромесечје повећана је за 0,8 процентних поена. Кредити с варијабилном каматном стопом чине 98,0% укупно закључених кредита. Просечна рочност кредита износи пет година.

2.2. У оквиру сектора предузећа у другом тромесечју је закључено нових дугорочних кредита у износу од 491,0 милиона евра. **Трошак задуживања сектора предузећа** је смањен – просечна пондерисана каматна стопа на кредите је износила 3,8% и смањена је за 1,9 процентних поена у односу на претходно тромесечје. Кредити с варијабилном каматном стопом чине 67,9% укупно закључених кредита, што је у односу на претходно тромесечје мање за 16,1 процентни поен. Просечна рочност кредита износи четири године и девет месеци и повећана је за годину и девет месеци у односу на претходно тромесечје. Од укупно коришћених дугорочних кредита сектора предузећа, 48,6% одобриле су стране банке и финансијске институције повезане с домаћим банкама, 31,0% страна предузећа повезана с домаћим предузећима, а 20,4% остали кредитори.

Графикон 2
**Структура спољног дуга Републике Србије
 по кредиторима
 (на дан 30. јуна 2012)**

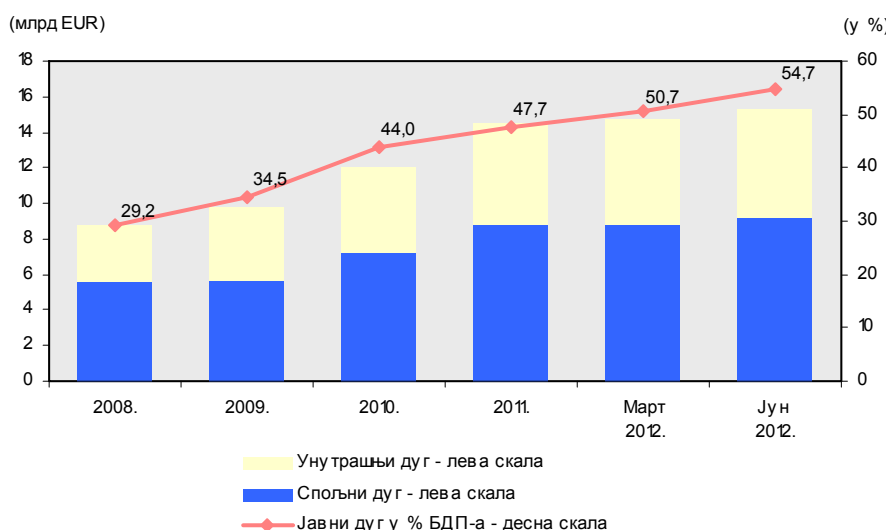


Извор: Народна банка Србије.

Б. Јавни дуг Републике Србије

Јавни дуг Републике Србије на крају јуна 2012. године износио је 15,3 милијарде евра и у односу на крај марта 2012. повећан је за 674,0 милиона евра.³ Његово учешће у процењеном БДП-у је у другом тромесечју повећано за 4,0 процентних поена, на 54,7%.

Графикон 3
Јавни дуг Републике Србије*



* Статистика јавног дуга евидентира државне хартије по тржишној вредности од новембра 2011. У складу с таквом изменом методологије, Народна банка Србије је оценила стање јавног дуга за претходни период.

Извор: Министарство финансија РС и Народна банка Србије.

Током другог тромесечја повећан је и унутрашњи и спољни јавни дуг, делом и због депрецијације евра у односу на остале валуте заступљене у структури дуга. Иако је исплатом овогодишње рате обвезница старе девизне штедне дуг државе по овом основу смањен за 213,2 милиона евра, **јавни унутрашњи дуг** је повећан за 291,3 милиона евра по основу нето продаје државних хартија од вредности на домаћем финансијском тржишту.

Табела 2

Стање јавног дуга Републике Србије* (у млрд EUR)

	2008.	2009.	2010.	2011.	I 2012.	II 2012.
1. Унутрашњи дуг	3,2	4,1	4,8	5,7	5,9	6,1
2. Спољни дуг	5,6	5,7	7,2	8,8	8,8	9,1
УКУПНО (1+2)**	8,8	9,8	12,0	14,5	14,6	15,3

* Статистика јавног дуга евидентира државне хартије по тржишној вредности од новембра 2011. У складу с таквом изменом методологије, Народна банка Србије је оценила стање јавног дуга за претходни период.

** Евентуалне разлике у збиру настају због заокруживања на једну децималу.

Извор: Министарство финансија РС и Народна банка Србије.

³ Јавни дуг Републике Србије исказан је по методологији Министарства финансија. Према тој методологији, спољни јавни дуг не обухвата обавезе Народне банке Србије, нерегулисане обавезе Републике Србије укључујући клириншки дуг, као ни део дуга локалне самоуправе и државних агенција без гаранције државе. Од новембра 2011. статистика јавног дуга Министарства финансија државне хартије од вредности евидентира по тржишној вредности. У складу с таквом изменом методологије, Народна банка Србије је оценила стање јавног дуга за претходни период.

Тако је дуг државе по основу динарских дугорочних хартија од вредности повећан за 247,6 милиона евра, а по основу дугорочних хартија од вредности деноминованих у еврима за 231,9 милиона евра. Истовремено, смањено је стање краткорочних динарских хартија од вредности за 60,9 милиона евра. Обавезе државе према домаћим комерцијалним банкама такође су смањене за 38,9 милиона евра, али је по основу обавеза државе према Фонду за развој јавни дуг повећан за 51,1 милион евра.

Јавни унутрашњи дуг је током другог тромесечја повећан и по основу индиректних обавеза државе (за 63,1 милион евра), пре свега због датих гаранција за кредите пословних банака компанији Галеника и Грађевинској дирекцији Србије.

Јавни спољни дуг је већи за 382,8 милиона евра на крају другог у односу на претходно тромесечје како због већих директних (за 255,3 милиона евра), тако и индиректних обавеза државе (за 190,5 милиона евра). Директне обавезе државе према кредиторима у иностранству повећане су пре свега по основу Апекс IV зајма Европске инвестиционе банке за финансирање извозно оријентисаних малих и средњих предузећа и предузећа средње тржишне капитализације, а индиректне обавезе државе по основу гаранција за кредит Европске инвестиционе банке компанији Фијат компакт аутомобили Србија.

Побољшање **валутне структуре јавног дуга** настављено је током другог тромесечја захваљујући смањењу дуга по основу старе девизне штедње и задуживању државе продајом динарских дугорочних хартија од вредности. Учешће динарског дела дуга у укупном јавном дугу повећано је за 0,9 процентних поена, на 17,1%. Учешће дуга у еврима износило је 56,0%, у доларима 18,1%, док се на специјална права вучења и остале валуте односи 8,8%.

Каматна структура јавног дуга нешто је неповољнија у односу на крај претходног тромесечја. Удео јавног дуга уговореног по фиксним каматним стопама на крају другог тромесечја износио је 68,5% (за 0,6 процентних поена мање него на крају првог тромесечја). Највећи део дуга уговореног по варијабилним каматним стопама везан је за каматне стопе Euribor и Libor на евро (73,0%), затим за остале варијабилне каматне стопе (12,9%), за Libor на амерички долар (11,9%) и за швајцарски франак (2,1%).

У табели 3 дат је преглед вредности традиционалних мера одрживости јавног дуга: учешћа стања и отплате јавног дуга у БДП-у, извозу (и дознакама) и буџетским приходима. Због раста стања јавног дуга током другог тромесечја, погоршане су све мере његове одрживости: поред раста учешћа јавног дуга у БДП-у, повећано је и **учешће јавног дуга у извозу робе и услуга** за 4,2 процентна поена, на 132,4%. Ако **извозу робе и услуга додамо дознаке**, учешће јавног дуга је повећано за 4,1 процентни поен, на 106,8%. Показатељ који исказује **јавни дуг у односу на буџетске приходе** повећан је током другог тромесечја са 113,7% на 119,9%. **Отплата јавног дуга** је била мања у поређењу с првим тромесечјем, што се одразило на њено учешће у БДП-у, извозу робе и услуга и дознакама, као и буџетским приходима.

Табела 3

Преглед мера одрживости јавног дуга*
(у %)

	2008.	2009.	2010.	2011.	I 2012.	II 2012.
Јавни дуг/БДП	29,2	34,5	44,0	47,7	50,7	54,7
Јавни дуг/извоз робе и услуга	86,5	115,5	119,4	126,1	128,2	132,4
Јавни дуг/извоз робе и услуга и дознаке	70,3	83,5	91,6	100,7	102,7	106,8
Јавни дуг /буџетски приходи	62,5	80,2	101,3	113,2	113,7	119,9
Отплата јавног дуга/БДП	2,2	7,0	10,1	11,0	11,6	11,1
Отплата јавног дуга/извоз робе и услуга	7,0	23,9	28,0	29,8	29,8	26,3
Отплата јавног дуга/извоз робе и услуга и дознаке	5,7	17,3	21,5	23,8	26,6	21,2
Отплата јавног дуга/буџетски приходи	5,1	16,6	23,7	26,7	28,1	26,4

*Статистика јавног дуга евидентира државне хартије по тржишној вредности од новембра 2011. У складу с таквом изменом методологије, Народна банка Србије је оценила стање јавног дуга за претходни период.

Извор: Министарство финансија РС и Народна банка Србије.

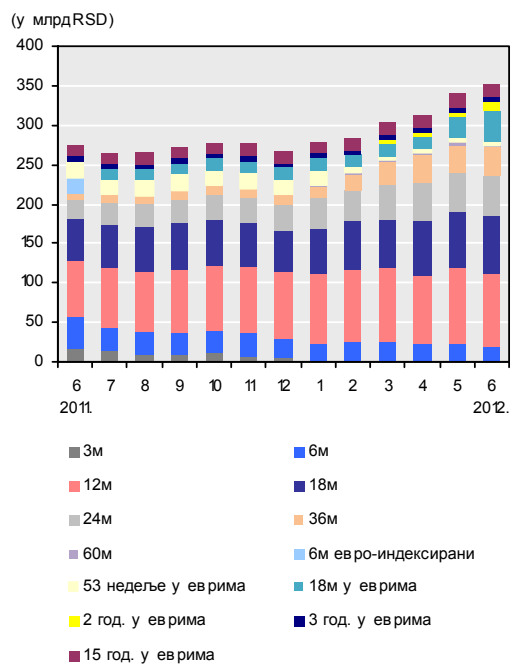
Методолошка објашњења:

- Јавни дуг/БДП – однос стања јавног дуга на крају посматраног периода и БДП-а у последња четири тромесечја.
- Јавни дуг/извоз робе и услуга – однос стања јавног дуга на крају посматраног периода и вредности извоза робе и услуга у последња четири тромесечја.
- Јавни дуг/извоз робе и услуга и дознаке – однос стања јавног дуга на крају посматраног периода и вредности извоза робе и услуга и дознака у последња четири тромесечја.
- Јавни дуг/буџетски приходи – однос стања јавног дуга на крају посматраног периода и буџетских прихода у последња четири тромесечја.
- Отплата јавног дуга/БДП – однос отплате јавног дуга и БДП-а током посматраног периода.
- Отплата јавног дуга/извоз робе и услуга – однос отплате јавног дуга и извоза робе и услуга током посматраног периода.
- Отплата јавног дуга/извоз робе и услуга и дознаке – однос отплате јавног дуга и извоза робе и услуга и дознака током посматраног периода.
- Отплата јавног дуга/буџетски приходи – однос отплате јавног дуга и буџетских прихода током посматраног периода.

Држава се током другог тромесечја финансирала продајом хартија од вредности, чије је стање повећано за 60,8 милијарди динара, на 369,6 милијарди динара. **Аукције динарских државних хартија од вредности** карактерисали су, нарочито у јуну, мања тражња и нижи степен реализације, као и више извршне стопе у поређењу с претходним тромесечјем. Просечна реализација динарских хартија од вредности износила је 45,2%, с тим што је у јуну смањена на свега 19,0%. На пад улагања инвеститора утицали су раст премије ризика земље и неизвесност око динамике и јачине фискалне консолидације. Највећи раст извршних стопа током другог тромесечја забележен је за рочност од две године (за 1,0 процентних поена, на 14,5%) и за рочност од 18 месеци (за 0,9 процентних поена, на 14,0%), док је за рочности од једне и три године раст био умеренији.

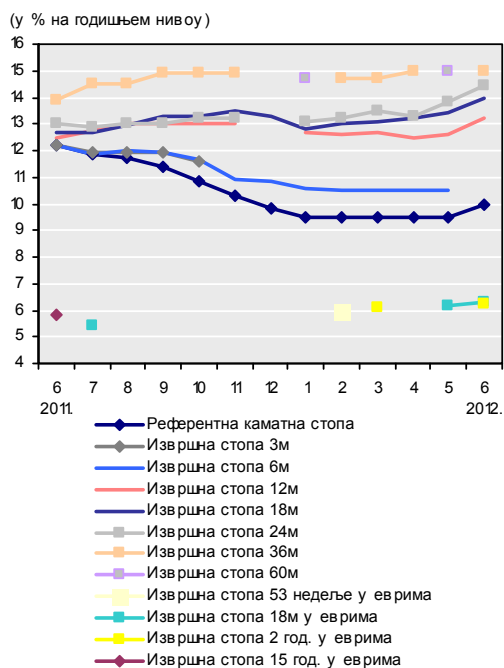
У другом тромесечју одржане су три аукције **државних хартија од вредности деноминованих у еврима** с готово максималном реализацијом (99,4%). И на овом сегменту тржишта извршне стопе су оствариле раст – за рочност од две године износиле су 6,3% (раст од 0,2 процентна поена у односу на март 2012), а за рочност од 18 месеци 6,3% (раст од 0,9 процентних поена у односу на јул 2011).

Графикон 4
Структура рочности државног дуга по
основу продатих трезорских записа



Извор: Министарство финансија РС.

Графикон 5
Извршне стопе на трезорске записе и
референтна каматна стопа НБС



Извор: Министарство финансија РС.

Прилог 1

Спољни дуг Републике Србије

(на дан 30. јуна 2012. године, прелиминарни подаци)

У милионима евра
USD/EUR=0.7956

Сектор/Кредитор	Стање дуга по главници	Доспела главница	Редовна камата	Затежна камата	УКУПНО
	1	2	3	4	5=1+3+4
УКУПАН СПОЉНИ ДУГ	23.831,0	1.298,9	254,8	-	24.085,8
1. ЈАВНИ СЕКТОР	11.031,7	-	-	-	11.031,7
1.1. Средњорочни и дугорочни дуг	11.031,7	-	-	-	11.031,7
1.1.1. Сектор монетарне власти - НБС	1.711,4	-	-	-	1.711,4
ММФ	1.643,8	-	-	-	1.643,8
Кина - реструктурирање финансијског кредита од 100 млн USD	67,6	-	-	-	67,6
1.1.2. Општи ниво државе	9.320,3	-	-	-	9.320,3
1.1.2.1. Централни ниво власти - укупно	9.046,7	-	-	-	9.046,7
1.1.2.1.1. Централни ниво власти	8.094,6	-	-	-	8.094,6
Међу народне финансијске организације	3.852,4	-	-	-	3.852,4
СПВ - алокација ММФ-а	466,8	-	-	-	466,8
ИБРД - консолидовани дуг	1.061,9	-	-	-	1.061,9
ИБРД	394,5	-	-	-	394,5
ИДА	555,2	-	-	-	555,2
Европска заједница	373,3	-	-	-	373,3
ЕИБ	940,7	-	-	-	940,7
ЕУРОФОНД - ЦЕБ	45,6	-	-	-	45,6
ЕБРД	14,4	-	-	-	14,4
Владе и развојне банке страних влада	2.280,2	-	-	-	2.280,2
Париски клуб - консолидовани дуг ¹⁾	1.567,1	-	-	-	1.567,1
- од тога: капитализована камата ²⁾	50,9	-	-	-	50,9
Владе	591,8	-	-	-	591,8
Владе - Либија	43,3	-	-	-	43,3
Развојне банке страних влада	77,8	-	-	-	77,8
Лондонски клуб - регулисани дуг ³⁾	713,1	-	-	-	713,1
Еврообвезнице	795,6	-	-	-	795,6
Остали кредитори	428,9	-	-	-	428,9
- од тога: гаранција ИБРД	292,6	-	-	-	292,6
Клиринг - дуг у неконвертибилној валути	24,5	-	-	-	24,5
1.1.2.1.2. Централни ниво власти - гарантовани дуг	952,1	-	-	-	952,1
Међу народне финансијске организације	753,7	-	-	-	753,7
ЕУРОФИМА	95,8	-	-	-	95,8
ЕБРД	357,3	-	-	-	357,3
ЕИБ	300,6	-	-	-	300,6
Развојне банке страних влада	119,7	-	-	-	119,7
Стране владе	19,7	-	-	-	19,7
Остали кредитори	59,0	-	-	-	59,0
1.1.2.2. Влада - фондови и агенције	65,0	-	-	-	65,0
Остали кредитори - негарантовани дуг	65,0	-	-	-	65,0
1.1.2.3. Локална власт - укупно	208,6	-	-	-	208,6
1.1.2.3.1. Локална власт - негарантовани дуг	140,7	-	-	-	140,7
ЕБРД	140,0	-	-	-	140,0
Остали кредитори	0,7	-	-	-	0,7
1.1.2.3.2. Локална власт - гарантовани дуг	67,9	-	-	-	67,9
ЕИБ	58,8	-	-	-	58,8
ЕБРД	9,1	-	-	-	9,1
1.2. Краткорочни дуг	-	-	-	-	-

2. ПРИВАТНИ СЕКТОР*	12.799,3	1.298,9	254,8	-	13.054,1
2.1. Средњорочни и дугорочни кредити	12.458,5	1.257,9	253,6	-	12.712,1
2.1.1. Банке	3.740,3	27,4	13,6	-	3.753,9
Међународне финансијске организације	982,8	20,7	3,6	-	986,5
ЕИБ	225,9	1,6	0,2	-	226,1
ЕБРД	344,5	12,4	2,4	-	346,9
ЕФСЕ	182,6	-	-	-	182,6
ИФЦ	219,8	6,8	1,0	-	220,8
ЕУРОФОНД - ЦЕБ	10,0	-	-	-	10,0
Развојне банке страних влада	241,3	1,7	0,8	-	242,1
Остали кредитори	2.516,2	5,1	9,2	-	2.525,4
- од тога МИГА осигурање	8,0	-	0,1	-	8,1
2.1.2. Предузећа	8.718,2	1.230,5	240,0	-	8.958,2
Међународне финансијске организације	603,2	8,2	2,4	-	605,6
ЕБРД	289,5	6,0	1,7	-	291,1
ИФЦ	119,3	0,1	0,5	-	119,8
ЕИБ	172,1	0,4	0,2	-	172,3
ЕУРОФОНД - ЦЕБ	22,3	1,7	0,0	-	22,3
Владе	0,1	-	-	-	0,1
Развојне банке страних влада	54,2	0,5	0,1	-	54,3
Остали кредитори	8.060,7	1.221,7	237,5	-	8.298,2
- од тога МИГА осигурање	107,2	3,0	0,7	-	108,0
2.2. Краткорочни дуг	340,8	41,0	1,2	-	342,0
2.2.1. Банке	274,7	-	-	-	274,7
Банк. депозити и кред. линије	274,7	-	-	-	274,7
2.2.2. Предузећа	66,1	41,0	1,2	-	67,3
Развојне банке страних влада	8,0	8,0	-	-	8,0
Остали кредитори	49,6	33,0	1,2	-	50,8
Русија - готовински дуг за увоз гаса	8,5	-	-	-	8,5

Извор: Народна банка Србије.

Напомена: Од септембра 2010. промењена је методологија статистике спољног дуга тако да се у спољни дуг јавног сектора укључују обавезе по основу алокације СПВ ММФ-а (466,8 млн евра), искоришћене у децембру 2009. као и капитализована камата према Париском клубу поверилаца (50,9 млн евра), док су из спољног дуга приватног сектора искључени кредити закључени пре 20. децембра 2000. по којима се не врше плаћања (909,3 млн евра, од чега се 426,3 млн евра односи на домаће банке, а 483,0 млн евра на домаћа предузећа).

* Процењује се да су доцње прецењене због неажурности у достављању података.

¹⁾ Дуг према Париском клубу поверилаца консолидован је 2001. године, када је утврђено да укупан отпис дуга износи 66%, при чему је 51% отписано 2002. године, док је додатних 15% отписано 6. фебруара 2006.

²⁾ У складу са споразумом о репрограму дуга према Париском клубу, у периоду од марта 2002. до децембра 2005. године капитализована је редовна камата у износу од 60%, за коју је планирана отплата у периоду од 2007. до 2014. године.

³⁾ Споразумом о репрограму дуга Републике Србије с Лондонским клубом поверилаца, потписаним јула 2004. године, утврђен је отпис дуга од око 62%.

Прилог 2

Промет и стање по спољном дугу Републике Србије (прелиминарни подаци)

	у милионима евра ¹⁾									
	Јан.-Јун 2011.	Укупно 2011.	Јан. 12.	Феб. 12.	Март 12.	Апр. 12.	Мај 12.	Јун 12.	Укупно 2012.	Промена у 2012.
	1	2	3	4	5	6	7	8	9 (3 to 8)	10 (9 - 1)
Инострани кредити	-750,44	552,53	78,96	-55,16	-49,69	-85,66	-105,98	-97,12	-314,66	435,78
А) Дугорочни и средњорочни, нето (1.- 2.)	68,88	1.682,91	51,88	22,37	-37,67	16,50	-48,57	-18,47	-13,97	-82,85
1. Коришћено (1.1.+ 1.2)	1.612,64	4.867,76	157,38	115,64	273,29	211,23	252,06	169,73	1.179,32	-433,31
1.1. Јавни сектор	518,58	1.859,19	4,88	34,33	84,51	59,03	64,35	69,33	316,42	-202,16
од тога ММФ	51,76	51,76	-	-	-	-	-	-	0,00	-51,76
1.2. Приватни сектор (1.2.1.+ 1.2.2)	1.094,05	3.008,56	152,50	81,30	188,79	152,20	187,71	100,39	862,90	-231,15
1.2.1. Банке	215,53	793,54	10,39	0,46	48,41	28,20	16,62	2,30	106,38	-109,15
1.2.2. Предузећа	878,52	2.215,02	142,11	80,85	140,37	124,00	171,09	98,09	756,52	-122,00
1.2.2.1. од тога кредитори комерцијалне банке	518,96	786,30	111,11	7,03	86,17	14,59	129,78	39,47	388,16	-130,80
2. Отплата главнице (2.1.+ 2.2)	1.543,76	3.184,84	105,50	93,27	310,96	194,73	300,63	188,20	1.193,29	-350,47
2.1. Јавни сектор	159,97	326,45	25,08	28,76	50,05	35,58	15,24	49,74	204,45	44,48
од тога ММФ	-	-	-	-	-	-	-	-	0,00	0,00
2.2. Приватни сектор (2.2.1.+ 2.2.2)	1.383,79	2.858,39	80,41	64,51	260,91	159,15	285,39	138,46	988,84	-394,95
2.2.1. Банке	157,99	299,50	12,57	13,64	93,78	21,80	3,71	35,63	181,12	23,14
2.2.2. Предузећа	1.225,80	2.558,89	67,84	50,88	167,13	137,35	281,68	102,83	807,71	-418,08
2.2.2.1. од тога кредитори комерцијалне банке	611,75	1.364,12	28,53	26,32	116,70	38,82	249,85	55,82	516,04	-95,71
3. Отплата камате (3.1.+ 3.2)	354,93	724,05	43,07	37,34	122,34	58,41	26,65	67,36	355,18	0,25
3.1. Јавни сектор	145,80	296,53	12,78	16,63	78,35	37,99	8,21	22,60	176,57	30,78
од тога ММФ	12,08	25,81	4,94	4,94	0,01	4,76	-	-	9,71	-2,37
3.2. Приватни сектор (3.2.1.+ 3.2.2)	209,13	427,52	30,29	20,71	43,98	20,42	18,44	44,76	178,60	-30,53
3.2.1. Банке	54,80	122,81	5,77	3,53	20,54	3,73	2,96	20,41	56,95	2,15
3.2.2. Предузећа	154,33	304,72	24,52	17,17	23,45	16,69	15,48	24,34	121,65	-32,68
3.2.2.1. од тога кредитори комерцијалне банке	71,96	147,00	11,38	5,76	10,34	8,10	9,54	8,51	53,64	-18,32
Б) Краткорочни кредити, нето (1.+ 2)	-819,32	-1.130,39	27,08	-77,53	-12,02	-102,16	-57,41	-78,65	-300,69	-300,69
1. Јавни сектор, нето	0,00	0,00	-	-	-	-	-	-	0,00	0,00
2. Приватни сектор, нето (2.1.+ 2.2)	-819,32	-1.130,39	27,08	-77,53	-12,02	-102,16	-57,41	-78,65	-300,69	-300,69
2.1. Банке, нето (2.1.1.+ 2.1.2)	-836,03	-1.148,95	27,09	-77,30	-16,10	-98,55	-64,20	-77,95	-307,01	-307,01
2.1.1. Остали краткорочни кредити, нето	0,00	0,00	-	-	-	-	-	-	0,00	0,00
2.1.2. Депозитне и кредитне линије, нето	-836,03	-1.148,95	27,09	-77,30	-16,10	-98,55	-64,20	-77,95	-307,01	-307,01
2.2. Предузећа, нето	16,71	18,57	-0,02	-0,23	4,08	-3,61	6,79	-0,70	6,31	6,31

у милионима евра¹⁾

	30.6.2011.	31.12.2011.	31.1.2012.	28.2.2012.	31.3.2012.	30.4.2012.	31.5.2012.	30.6.2012.	у % БДП- а 30.6.2012.	Промена у 2012.
	1	2	3	4	5	6	7	8	9	10 (9 - 2)
Стање дуга	22.734,33	24.125,38	24.338,03	24.105,07	24.067,74	24.002,78	24.188,72	24.085,78	79,0%	-39,60
А) Јавни сектор (1.+ 2)	9.137,77	10.773,25	10.693,78	10.607,50	10.655,29	10.734,10	11.092,31	11.031,68	36,2%	258,42
1. Дугорочни и средњорочни кредити	9.137,77	10.773,25	10.693,78	10.607,50	10.655,29	10.734,10	11.092,31	11.031,68	36,2%	258,42
2. Краткорочни кредити	-	-	-	-	-	-	-	-	0,0%	-
В) Приватни сектор (1.+ 2)	13.596,56	13.352,12	13.644,26	13.497,58	13.412,45	13.268,69	13.096,41	13.054,10	42,8%	-298,02
1. Дугорочни и средњорочни кредити	12.630,35	12.704,21	12.972,36	12.904,74	12.833,98	12.791,31	12.675,95	12.712,06	41,7%	7,85
2. Краткорочни кредити	966,21	647,92	671,89	592,84	578,47	477,37	420,46	342,05	1,1%	-305,87
Банке (1.1.+ 2.1)	4.308,02	4.364,10	4.454,86	4.365,25	4.299,40	4.204,91	4.135,43	4.028,61	13,2%	-335,49
1.1. Дугорочни и средњорочни кредити	3.413,36	3.782,37	3.846,04	3.833,72	3.783,97	3.788,03	3.782,76	3.753,88	12,3%	-28,48
2.1. Краткорочни кредити	894,65	581,73	608,83	531,53	515,42	416,87	352,67	274,73	0,9%	-307,01
Предузећа (1.2.+ 2.2)	9.288,55	8.988,03	9.189,39	9.132,33	9.113,06	9.063,78	8.960,98	9.025,50	29,6%	37,47
1.2. Дугорочни и средњорочни кредити	9.216,99	8.921,84	9.126,33	9.071,02	9.050,01	9.003,28	8.893,19	8.958,17	29,4%	36,33
2.2. Краткорочни кредити	71,56	66,19	63,07	61,31	63,05	60,50	67,79	67,32	0,2%	1,14

Извор: Народна банка Србије.

¹⁾ По курсу на дан трансакције.

Прилог 3

Преглед коришћења, отплате главнице и отплате камате дугорочних иностраних кредита приватног сектора по привредним гранама (у периоду од 1. јануара до 30. јуна 2012. године, прелиминарни подаци)

у милионима евра

ПРИВРЕДНЕ ГРАНЕ		Јан.	Феб.	Март	Апр.	Мај	Јун	УКУПНО	Учешће %	Извоз ¹⁾
Финансијске делатности и делатност осигурања	Коришћено	11,96	4,20	107,33	32,27	45,73	39,08	240,56	33%	
	Отпл. глав.	29,01	21,06	160,11	52,85	26,31	47,25	336,60		
	Отпл. кам.	7,25	4,60	24,02	5,60	4,01	25,75	71,24		
од тога: Остало монетарно посредовање	Коришћено	10,39	0,46	48,41	28,20	16,62	2,30	106,38	22%	
	Отпл. глав.	12,57	13,64	93,78	21,80	3,71	35,63	181,12		
	Отпл. кам.	5,77	3,53	20,54	3,73	2,96	20,41	56,95		
од тога: Финансијски лизинг	Коришћено		2,00	54,17		27,50		32,80	8%	
	Отпл. глав.	8,69	5,13	65,20	27,69	19,32	8,92	134,94		
	Отпл. кам.	0,43	0,35	3,06	0,50	0,34	4,37	9,05		
Информисање и комуникација	Коришћено	104,42	2,43	13,12	6,14	85,50	6,17	217,77	3%	32,30
	Отпл. глав.	3,40	5,01	4,87	4,35	193,04	4,73	215,39		
	Отпл. кам.	4,24	0,67	0,33	0,91	3,48	0,62	10,26		
Трговина на велико и трговина на мало и поправка моторних возила	Коришћено	3,48	14,48	10,34	34,41	10,86	21,05	94,62	10%	
	Отпл. глав.	11,20	7,66	11,36	29,75	18,11	17,27	95,36		
	Отпл. кам.	6,48	5,37	2,53	3,48	1,77	2,31	21,93		
Прерађивачка индустрија	Коришћено	18,89	12,37	10,11	14,52	7,88	12,66	76,43	16%	4.567,60
	Отпл. глав.	16,33	9,55	21,84	20,15	9,81	20,98	98,65		
	Отпл. кам.	4,47	1,61	4,37	4,38	4,04	10,14	29,00		
Грађевинарство	Коришћено	3,74	33,99	4,36	9,76	8,07	7,03	66,95	3%	
	Отпл. глав.	1,73	12,91	18,20	7,95	5,66	2,57	49,03		
	Отпл. кам.	4,20	2,32	3,87	1,84	0,68	0,55	13,47		
Пословање некретнинама	Коришћено	0,27	3,69	26,79	4,52	21,15	3,45	59,87	10%	
	Отпл. глав.	0,74	2,29	35,50	7,00	21,62	3,49	70,64		
	Отпл. кам.	0,62	0,55	3,06	0,84	0,54	2,09	7,68		
Рударство	Коришћено	0,04	0,52	1,41	34,23	0,21	0,41	36,82	12%	33,30
	Отпл. глав.	1,37	0,03	0,05	1,34	0,02	33,08	35,89		
	Отпл. кам.	0,72	2,98	2,45	0,92	2,32	1,24	10,64		
Стручне, научне, иновационе и техничке делатности	Коришћено	6,37	4,41	3,79	4,18	3,43	1,34	23,53	3%	3,10
	Отпл. глав.	4,86	0,55	0,95	26,77	0,49	1,17	34,79		
	Отпл. кам.	0,44	0,07	0,32	0,36	0,11	0,21	1,51		
Саобраћај и складишење	Коришћено	0,27	1,26	3,73	6,90	0,95	3,73	16,84	7%	
	Отпл. глав.	3,45	1,38	0,96	2,89	0,53	2,88	12,07		
	Отпл. кам.	1,42	2,15	2,06	1,51	1,04	0,93	9,10		
Административне и помоћне услужне делатности	Коришћено	0,03	1,41	1,57	0,07	3,00	3,02	9,09	1%	
	Отпл. глав.	6,87	0,87	4,02	3,17	8,35	3,31	26,59		
	Отпл. кам.	0,22	0,11	0,56	0,28	0,21	0,55	1,92		
од тога: Изнајмљивање и лизинг аутомобила и лаких моторних возила	Коришћено		1,40	1,50		3,00	3,00	8,90	1%	
	Отпл. глав.	6,68	0,68	3,83	2,69	6,05	3,11	23,04		
	Отпл. кам.	0,16	0,06	0,51	0,22	0,16	0,50	1,60		
Пољопривреда, шумарство и рибарство	Коришћено		2,18	1,86	2,09	0,55	2,20	8,87	1%	533,40
	Отпл. глав.	0,65	0,51	0,88	1,46	0,57	0,68	4,73		
	Отпл. кам.	0,05	0,16	0,07	0,17	0,11	0,15	0,71		
Услуге смештаја и исхране	Коришћено	1,44	0,33	3,26	2,19	0,27	0,20	7,68	0%	
	Отпл. глав.	0,43	2,07	0,92	0,90	0,48	0,69	5,49		
	Отпл. кам.	0,06	0,07	0,29	0,04	0,09	0,11	0,65		
Снабдевање водом и у прављење отпадним водама	Коришћено	0,88		0,31	0,27			1,45	0%	138,50
	Отпл. глав.	0,26	0,54	1,08	0,38	0,32	0,31	2,90		
	Отпл. кам.	0,08	0,06	0,04	0,02	0,01	0,10	0,30		
Снабдевање електричном енергијом, гасом и паром	Коришћено	0,46	0,02	0,49			0,06	1,03	0%	66,90
	Отпл. глав.	0,01		0,10	0,06			0,16		
	Отпл. кам.			0,01	0,01	0,01		0,03		
Уметност, забава и рекреација	Коришћено		0,01	0,34	0,45	0,11		0,91	0%	1,00
	Отпл. глав.	0,08	0,06	0,03	0,07	0,04	0,01	0,30		
	Отпл. кам.	0,01	0,00	0,00	0,01	0,01	0,01	0,05		
Образовање	Коришћено	0,24			0,20			0,44	0%	
	Отпл. глав.									
	Отпл. кам.	0,04			0,04			0,08		
Остале услужне делатности	Коришћено		0,01			0,02		0,03	0%	
	Отпл. глав.	0,03	0,03	0,03	0,05	0,03	0,03	0,20		
	Отпл. кам.	0,00	0,00	0,00	0,00	0,00	0,00	0,02		
Здравствена и социјална заштита	Коришћено								0%	
	Отпл. глав.	0,00	0,00	0,01	0,00	0,00	0,01	0,04		
	Отпл. кам.	0,00	0,00	0,00	0,00	0,00	0,00	0,01		
УКУПНО:	Коришћено	152,50	81,30	188,79	152,20	187,71	100,39	862,90	100%	5.376,10
	Отпл. глав.	80,41	64,51	260,91	159,15	285,39	138,46	988,84		
	Отпл. кам.	30,29	20,71	43,98	20,42	18,44	44,76	178,60		

Извор: Народна банка Србије.

¹⁾ Укупан извоз Републике Србије у јуну 2012. износи 5.376,7 милиона евра.

У табели је приказан укупан извоз привредних грана у јуну 2012. искључујући износ од 0,6 милиона евра за неразвијане категорије по делатностима.